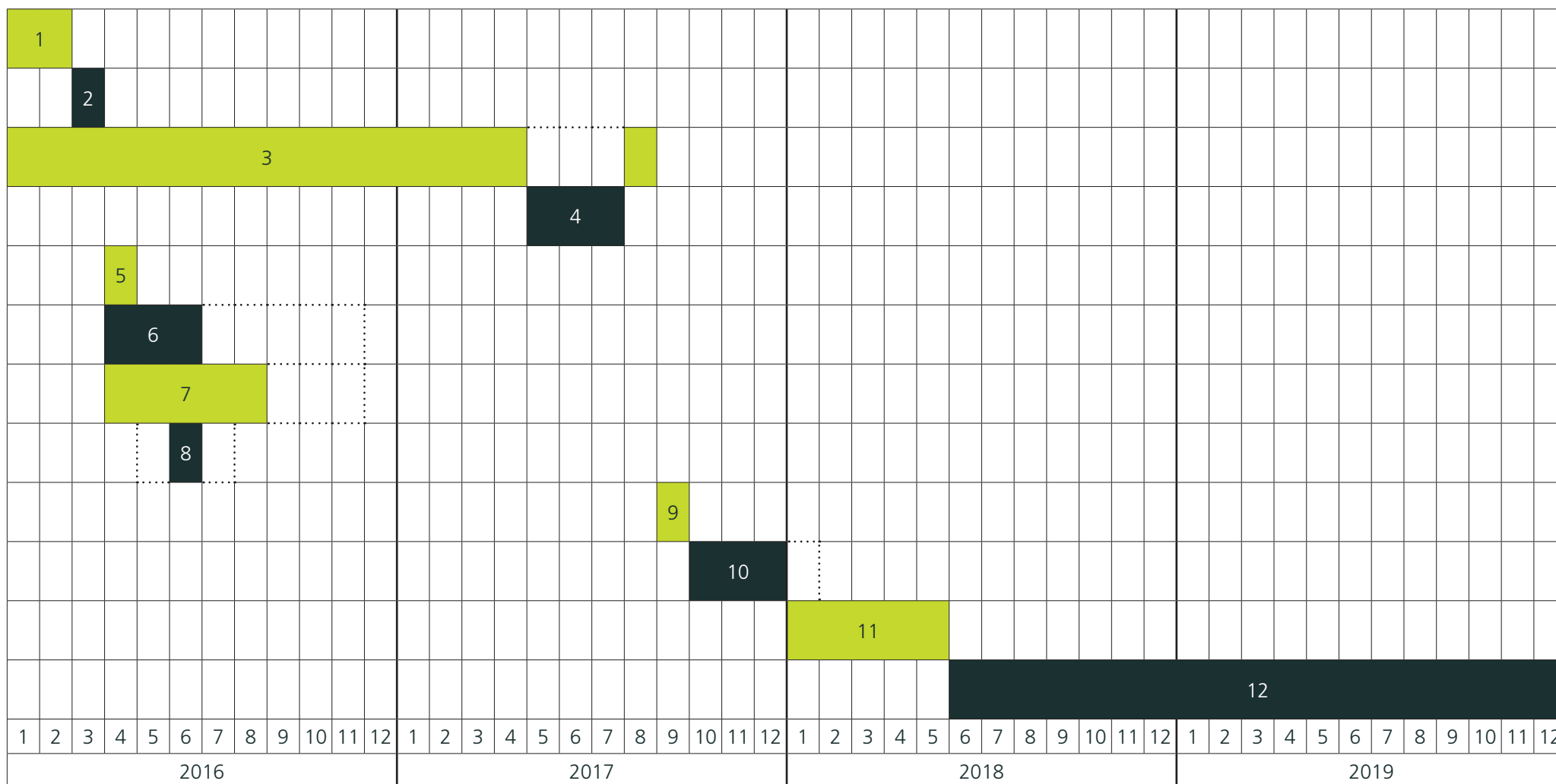


CALENDARIO CON SPIEGAZIONE

1. PROCEDURA DI DISATTIVAZIONE DELLA CENTRALE NUCLEARE DI MÜHLEBERG



CALENDARIO CON SPIEGAZIONE

1. PROCEDURA DI DISATTIVAZIONE DELLA CENTRALE NUCLEARE DI MÜHLEBERG

OSSERVAZIONE PRELIMINARE: La prima procedura di disattivazione della centrale di Mühleberg comprende i lavori di disattivazione fino all'accertamento dello stato radiologico dell'impianto compreso. In una fase successiva, la BKW Energie AG inoltrerà un secondo progetto di disattivazione per illustrare lo smantellamento convenzionale della centrale nucleare di Mühleberg e, eventualmente, la prevista riconversione parziale dell'area. Il secondo progetto di disattivazione sarà valutato in una seconda procedura di disattivazione della centrale nucleare di Mühleberg separata.

- ▶ **1:** Il 18 dicembre 2015 la BKW ha inoltrato il progetto di disattivazione all'Ufficio federale dell'energia (UFE; autorità responsabile della procedura) e all'Ispettorato federale della sicurezza nucleare (IFSN). In seguito l'UFE, unitamente all'IFSN e all'Ufficio federale dell'ambiente (UFAM), ha verificato la completezza della documentazione inoltrata, ai sensi dell'articolo 50 della legge federale sull'energia nucleare (LEnu). L'Ufficio ha concluso che in alcuni pochi punti il progetto non era esaustivo, motivo per cui con lettera del 26 febbraio 2016 ha chiesto alla BKW i necessari complementi.
- ▶ **2:** Il 10 marzo 2016 la BKW ha fornito all'UFE e all'IFSN i complementi richiesti.
- ▶ **3:** Secondo l'articolo 72 capoverso 1 LEnu, l'IFSN ha il compito di valutare il progetto di disattivazione sotto il profilo della sicurezza tecnica. In un prima fase l'IFSN procede a un esame sommario della documentazione di progetto e, se necessario, sollecita la BKW a rielaborare alcuni punti o a fornire singoli complementi. In seguito l'IFSN esamina in modo approfondito i documenti e redige una perizia sulla sicurezza tecnica che poi trasmette all'UFE.
- ▶ **4:** La Commissione per la sicurezza nucleare (CSN) si esprime in merito al progetto di disattivazione e alla bozza della perizia sulla sicurezza tecnica dell'IFSN (art. 71 LEnu). Essa si pronuncia quale organo chiamato a esprimere un secondo parere (second-opinion) sul progetto di disattivazione.
- ▶ **5:** Il progetto di disattivazione rivisto dalla BKW è considerato completo dall'UFE, ai sensi dell'articolo 50 LEnu; la procedura di opposizione può perciò essere avviata. L'UFE ha pertanto disposto la pubblicazione dell'inoltro del progetto di disattivazione negli organi ufficiali dei Cantoni (BE, SO, FR, NE, VD) e dei Comuni interessati come anche nel Foglio federale. Nel contempo l'Ufficio ha organizzato l'esposizione pubblica della documentazione della BKW, dal 4 aprile al 3 maggio 2016 presso la Bauverwaltung del Comune di Mühleberg (art. 53 cpv. 2 LEnu). Durante l'esposizione pubblica le persone interessate dal progetto di disattivazione possono presentare opposizione (art. 55 cpv. 1 LEnu).
- ▶ **6 E 7:** Parallelamente all'esposizione pubblica, l'UFE trasmette la documentazione del progetto ai Cantoni interessati (BE, SO, FR, NE e VD), invitandoli a esprimersi in merito entro tre mesi (art. 53 cpv. 1 LEnu), e anche ai servizi specializzati della Confederazione, chiedendo il loro parere entro 2-5 mesi (art. 62a della legge sull'organizzazione del Governo e dell'Amministrazione [LOGA]; art. 12b dell'ordinanza concernente l'esame dell'impatto sull'ambiente [OEIA]).
- ▶ **8:** Allo scadere del termine per l'inoltro delle opposizioni, la BKW può prendere posizione in merito alle opposizioni rilevanti. In seguito le opposizioni come anche i relativi pareri della BKW sono trasmessi ai servizi specializzati della Confederazione.
- ▶ **9:** Non appena la perizia sulla sicurezza tecnica dell'IFSN è trasmessa all'UFE, quest'ultimo verifica che i pareri inoltrati dai servizi specializzati della Confederazione non siano in contraddizione fra loro e li valuta. Se non è favorevole a un parere, l'UFE procede entro 30 giorni a un colloquio per appianare le divergenze con il servizio specializzato interessato (art. 56 LEnu in combinato disposto con l'art. 62b LOGA).
- ▶ **10:** Al termine di un'eventuale procedura per appianare le divergenze, i pareri dei Cantoni, dei servizi specializzati della Confederazione e della BKW messi agli atti sono resi noti alle (altre) parti coinvolte (garanzia del diritto di essere sentito). Anche queste ultime hanno la possibilità di esprimersi.
- ▶ **11:** In seguito l'UFE emette la decisione. Secondo l'attuale calendario, il DATEC (autorità decisionale) dovrebbe emanare la decisione di disattivazione a metà 2018.
- ▶ **12:** Se contro la decisione viene interposto ricorso, il Tribunale amministrativo federale ed eventualmente il Tribunale federale dovranno valutare la legittimità della decisione. La durata di un'eventuale procedura di ricorso non è prevedibile. Nel caso di ricorso, non è pertanto possibile pronunciarsi su quando la decisione di disattivazione passerà in giudicato.