

Rapport annuel de SuisseEnergie 2022: rapport succinct



Depuis 2001, SuisseEnergie recourt à des mesures volontaires pour inciter les milieux économiques, les ménages et les pouvoirs publics à contribuer activement à la transformation du paysage énergétique suisse. Il doit notamment renforcer l'impact des mesures de régulation dans le domaine de l'efficacité énergétique et des énergies renouvelables ainsi que l'effet des mesures incitatives dédiées à la mise en œuvre de la Stratégie énergétique 2050.

En 2022, 46,7 des 48,4 millions de francs portés au budget ont pu être utilisés dans neuf champs d'action et thèmes transversaux. Environ 48% des fonds ont été engagés dans les champs d'action prioritaires: efficacité des bâtiments, mobilité, installations et processus. Les projets réalisés dans les autres champs d'action, dont font notamment partie les appareils électriques ou les grandes installations de production d'énergie renouvelable, représentent près de 11% des fonds utilisés. Les 41% restants ont été alloués à des projets dans des domaines transversaux.

🔍 Le budget total

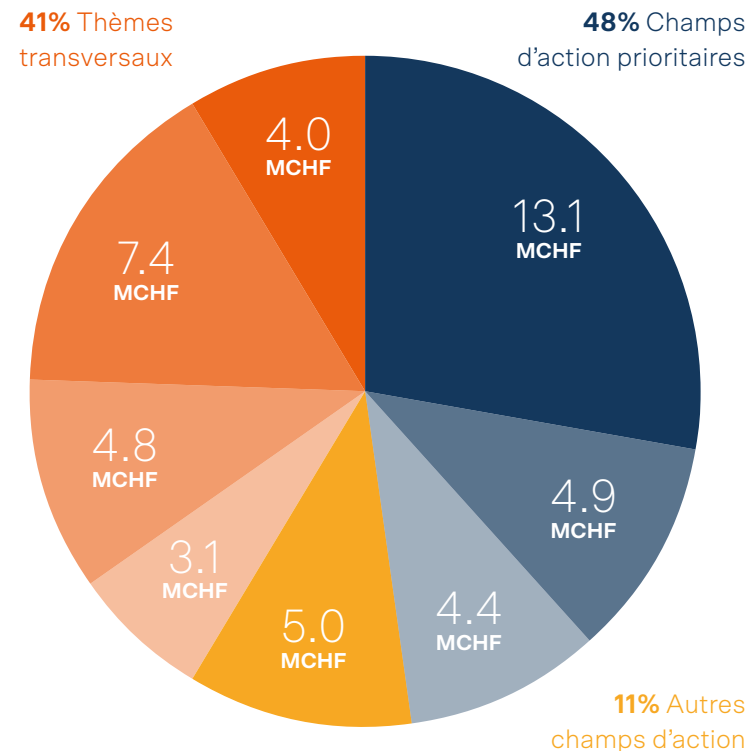
Le budget total du programme SuisseEnergie était de 48,4 millions de francs et a été utilisé à hauteur de 98,3%. En 2022, SuisseEnergie a géré un portefeuille de 650 contrats.

422 partenaires ont collaboré avec SuisseEnergie, soit 28% de plus que l'année précédente.

En 2022, le budget annuel n'a pu être utilisé qu'à 98,3% notamment pour les raisons suivantes:

- problèmes de capacités et reports ainsi qu'adaptation de la planification
- retards non prévisibles dans la planification
- possibilité restreinte de dépasser le budget ou les engagements.

En 2022, les 46,7 millions de francs utilisés étaient répartis sur un portefeuille de 650 contrats et 422 partenaires, soit 28% de partenaires en plus par rapport à 2021. En 2022, le portefeuille de contrats était composé de 402 contrats de subventions et de 248 contrats d'acquisition.



Efficacité énergétique des bâtiments et énergies renouvelables **Mobilité des particuliers et des entreprises** **Installations et processus en entreprise** **Autres champs d'action** **Formation et perfectionnement** **Villes, communes, régions** **Projets transversaux** **Communication**

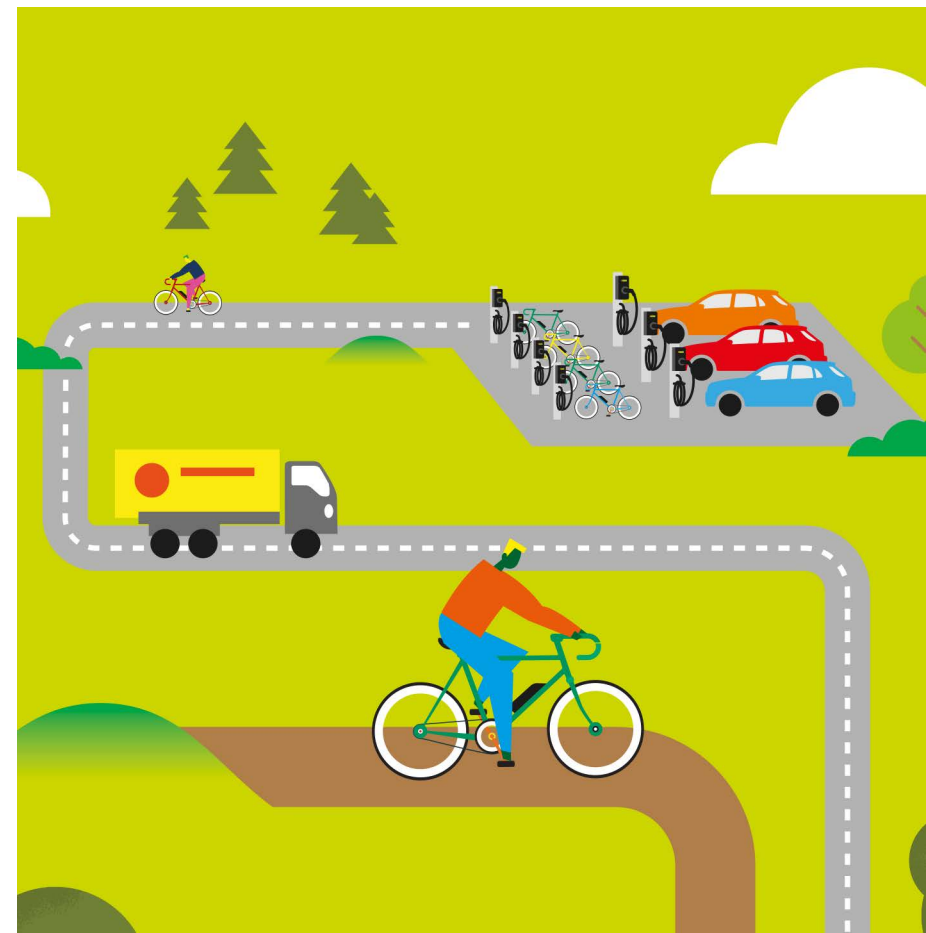
Mobilité des particuliers et des entreprises

Soyez au courant

Le nombre de personnes conduisant un véhicule électrique augmente et avec lui les besoins en informations sur le thème de la mobilité électrique. Lancée en 2022, la campagne «Soyez au courant» répond à cet intérêt croissant. Grâce au site Internet de la campagne, les personnes intéressées ont non seulement accès à tous les renseignements importants, mais peuvent aussi s'inscrire pour faire un essai sur route au volant d'une voiture électrique ou découvrir les possibilités de recharge à domicile ou en chemin.

Encouragement du vélo dans les communes

Les communes s'intéressent de plus en plus à l'encouragement du vélo et souhaitent rendre leur réseau routier plus favorable aux cyclistes. Pour répondre à ce besoin, la section Mobilité de SuisseEnergie a lancé un appel à projets sur le thème de la mobilité en vélo. Les projets de 15 communes ont été retenus. Ils ont reçu un soutien de SuisseEnergie, notamment pour professionnaliser la planification communale de la mobilité en vélo grâce à des données GPS.

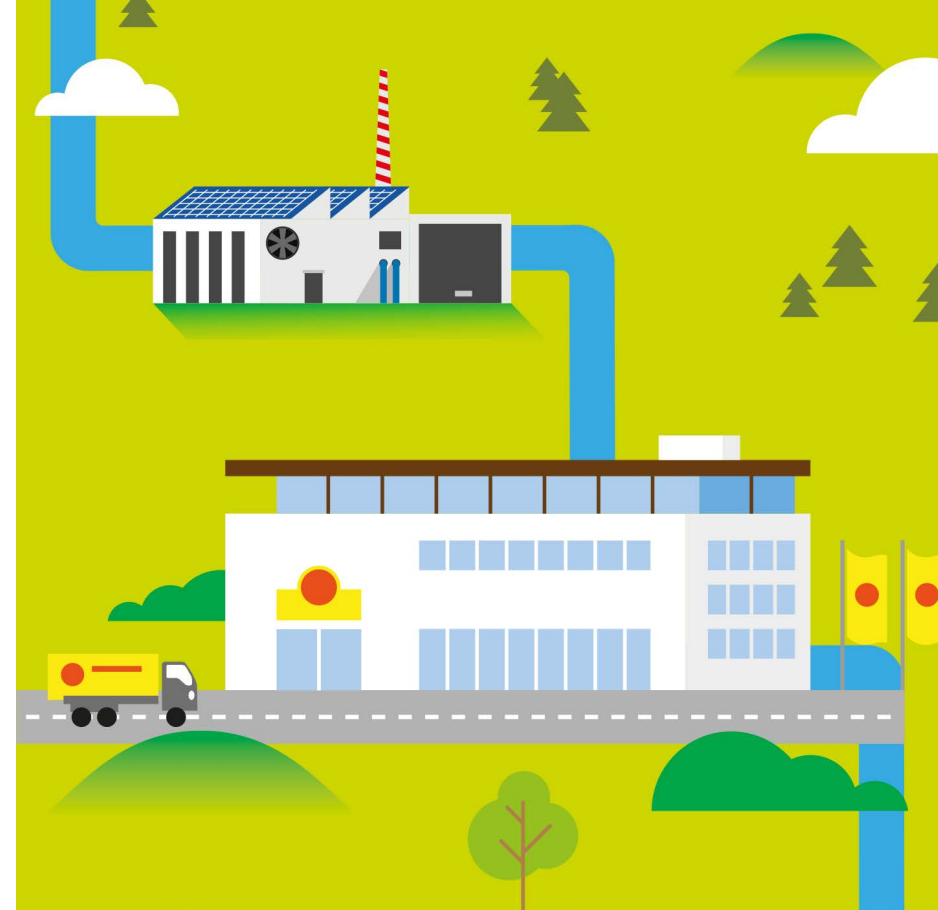


Installations et processus en entreprise

Éclairage intelligent

Coordonné par l'Association Suisse pour l'Éclairage (SLG), le programme energylight encourage actuellement dix projets visant à accroître l'efficacité de l'éclairage. SensoDaylight est l'un d'eux. Il porte sur la qualité des capteurs de mesure de la lumière du jour. Seuls des capteurs qui déterminent de manière optimale les conditions ambiantes de luminosité peuvent régler les luminaires efficacement et avec précision. L'objectif est de mieux utiliser la lumière du jour et de réduire encore les besoins en lumière artificielle. En 2022, SensoDaylight a terminé les mesures sur les capteurs et a élaboré des critères pour un futur label. La publication des résultats de ce projet de la Haute école de Lucerne est prévue en 2023.

L'utilisation systématique de détecteurs de mouvement et de présence recèle également un très grand potentiel d'économie. Ces détecteurs éteignent automatiquement la lumière lorsqu'il n'y a personne. Ils doivent être installés à bon escient pour un usage optimal. L'application SensCalc doit aider les éclairagistes, les architectes et les installateurs en ce sens. Une application en ligne enregistre une pièce et visualise immédiatement une recommandation d'installation de détecteurs. Développée par



Relux, elle se base sur des données de mesure conformes aux normes. À l'issue de la mise en œuvre, elle sera disponible gratuitement.

Plus de 30 partenaires s'engagent actuellement pour l'initiative energylight. Leur nombre doit passer à 70 d'ici 2025.

Efficacité énergétique des bâtiments et énergies renouvelables

Programme «Chauffez renouvelable»

Lancé en 2020, le programme «chauffez renouvelable» rencontre également un franc succès en 2022. Plus de 1600 prestataires de conseil incitatif apportent gratuitement leur soutien aux propriétaires de bâtiments souhaitant remplacer leur chauffage. L'intérêt marqué pour le sujet se reflète également dans le nombre de visites enregistrées par le site de la campagne, soit plus d'un million.

Principes de planification pour combiner pompes à chaleur et installations photovoltaïques

Il est nettement plus efficace de combiner une installation photovoltaïque avec une pompe à chaleur que de combiner une installation photovoltaïque avec un corps de chauffe électrique. En collaboration avec les associations de branche GSP, Swissolar, SmartGridready et Swiss eMobility, SuisseEnergie a donc considérablement développé le perfectionnement sur ce thème en 2022. Quelque 300 spécialistes en ont profité jusqu'à présent.



Projets dans d'autres champs d'action

Appareils électriques

Sur les quelque 700 000 résidences secondaires en Suisse, beaucoup restent vides plusieurs mois par an et sont malgré tout chauffées. Le potentiel d'économie d'énergie correspondant est élevé. L'installation de systèmes de commande à distance du chauffage permet de réduire la consommation d'énergie et les coûts. Tel est l'objectif du programme «MakeHeatSimple» initié par SuisseEnergie en 2019. Depuis, 40 000 systèmes de commande à distance ont déjà été installés. Le programme devrait poursuivre sur sa lancée au moins jusqu'en 2024.

Formation et perfectionnement

L'assainissement des bâtiments, l'installation de pompes à chaleur ou le remplacement du chauffage ont en commun de nécessiter une main-d'œuvre qualifiée. Or, celle-ci fait cruellement défaut dans le secteur du bâtiment. SuisseEnergie a donc publié en 2021 la feuille de route de l'«Offensive de formation du secteur du bâtiment». Une vingtaine de projets ont été lancés en 2022. Outre un soutien concernant le contenu, la communication et sur le plan technique, SuisseEnergie apporte également un appui financier. Le projet «Refugees go Solar» de Solafrica et Root & Branch entend lui aussi accélérer le passage aux énergies renouvelables. Des réfugiés suivent dans ce cadre une formation de base de personnel auxiliaire pour l'installation de systèmes solaires. En 2022, 72 personnes réfugiées ont été formées. Le projet a obtenu le prix spécial du jury dans le cadre de la cérémonie du Watt d'Or.



Projets dans d'autres champs d'action



Communication

Suite à la guerre en Ukraine, la sécurité de l'approvisionnement en énergies fossiles, dont le gaz, a été ébranlée. Afin de réduire le risque de pénurie d'énergie, le Conseil fédéral a lancé en août 2022 l'Initiative économies d'énergie Hiver. Le Département fédéral de l'économie, de la formation et de la recherche et le Département fédéral de l'environnement, des transports, de l'énergie et de la communication ont chargé SuisseEnergie de la mettre en œuvre. Dans le cadre de la campagne nationale d'économies d'énergie, la Confédération a sensibilisé avec succès le grand public à la thématique de l'énergie avec le slogan «L'énergie est limitée. Ne la gaspillons pas». En octobre 2022, environ 72% de la population suisse connaissait la campagne. Le premier rapport annuel de SuisseEnergie sous forme numérique a été réalisé en 2022 (pour l'exercice 2021).

Villes, communes, régions

Les villes, les communes et les régions ont une marge de mise en œuvre importante dans le domaine de l'efficacité énergétique. SuisseEnergie apporte son soutien financier à divers projets de mobilité par le biais du programme «Communes MOMODU» (MOdèles de MObilité DUrable dans les communes). Les Smart Cities créent des structures pour accélérer les innovations urbaines dans les domaines de l'énergie, de la mobilité et du climat, tandis que dans le cadre du programme «Zéro Net | 2000 Watts», les communes font progresser l'efficacité énergétique. Les villes et communes les plus ambitieuses peuvent passer à l'étape suivante avec le programme «Communes pionnières».

Grandes installations de production d'énergies renouvelables

La géothermie, l'énergie éolienne et l'énergie solaire recèlent toutes un potentiel énorme. En 2022, SuisseEnergie a soutenu divers projets visant à l'exploiter. En Valais, un projet de modélisation pour la géothermie en profondeur doit faciliter la gestion des ressources géothermiques pour le canton. Le projet Suisse Eole soutenu par SuisseEnergie a par ailleurs lancé à l'automne 2022 la campagne pour l'énergie éolienne. Il s'agit d'informer les communes et les régions où des éoliennes sont planifiées et d'expliquer l'importance de l'utilisation de l'énergie éolienne. ElektroForm solar a, quant à lui, été développé au cours des deux dernières années avec le soutien de SuisseEnergie. Grâce à cet outil, les installateurs photovoltaïques peuvent traiter les tâches administratives de manière presque entièrement numérique et centralisée. L'efficacité et la qualité des données s'en trouvent améliorées.



SuisseEnergie
Office fédéral de l'énergie OFEN
Pulverstrasse 13
CH-3063 Ittigen
Adresse postale:
CH-3003 Berne

Infoline 0848 444 444
infoline.suisseenergie.ch

suisseenergie.ch
energieschweiz@bfe.admin.ch
twitter.com/energieschweiz