

Rapport annuel de SuisseEnergie 2021: rapport succinct



Depuis 2001, SuisseEnergie recourt à des mesures volontaires pour inciter les milieux économiques, les ménages et les pouvoirs publics à contribuer activement à la transformation du paysage énergétique suisse. Il doit notamment renforcer l'impact des mesures de régulation dans le domaine de l'efficacité énergétique et des énergies renouvelables ainsi que l'effet des mesures incitatives dédiées à la mise en œuvre de la Stratégie énergétique 2050.

Pour l'Rapport annuel, 37,5 des 42,7 millions de francs portés au budget ont pu être utilisés dans neuf champs d'action et thématiques transversales. Environ 40% des fonds ont été engagés dans les champs d'action prioritaires: efficacité des bâtiments, mobilité, installation et processus. Bien 11% des fonds ont été engagés dans d'autres champs d'action, dont font notamment partie les appareils électriques ou les grandes installations de production d'énergies renouvelables. Les 49% restants ont été alloués à des projets dans des domaines transversaux.

Le budget total

Le budget total du programme SuisseEnergie était de 42,7 millions de francs, utilisé à 87,8%. En 2021, SuisseEnergie a géré un portefeuille de 604 contrats.

En 2021, 329 partenaires ont collaboré avec SuisseEnergie, soit 8,2% de plus que l'année précédente.

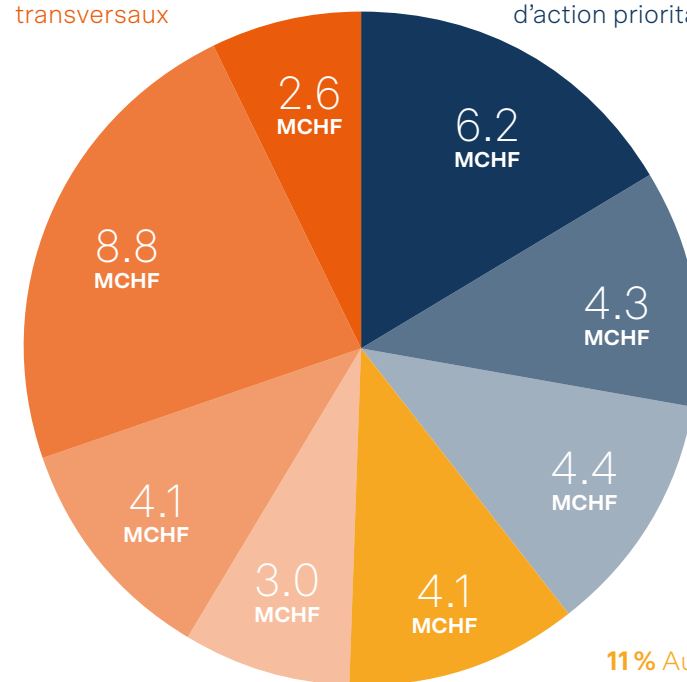
En 2021, le budget annuel n'a pu être utilisé qu'à 87,8 %, et ce, pour les raisons suivantes notamment:

- importants travaux de mise en place dans le cadre de la nouvelle stratégie du programme 2021-2030
- retards non prévisibles dans la planification de certains projets
- conséquence de la pandémie de COVID-19
- nouvelle procédure pour les délais de paiement (à partir de novembre, les délais sont repoussés à l'année suivante)
- possibilité restreinte de dépasser le budget ou les engagements.

En 2021, les 37,5 millions de francs utilisés étaient répartis sur un portefeuille de 604 contrats et 329 partenaires, soit 8,2% de partenaires en plus par rapport à 2020. En 2021, le portefeuille de contrats était composé de 259 contrats de subventions et de 346 contrats d'acquisition.

49% Thèmes transversaux

40% Champs d'action prioritaires



Efficacité énergétique des bâtiments et énergies renouvelables **Mobilité des particuliers et des entreprises** **Installations et processus en entreprise** **Autres champs d'action** **Formation et perfectionnement** **Villes, communes, régions** **Projets transversaux** **Communication**

Mobilité des particuliers et des entreprises

Mobilité partagée

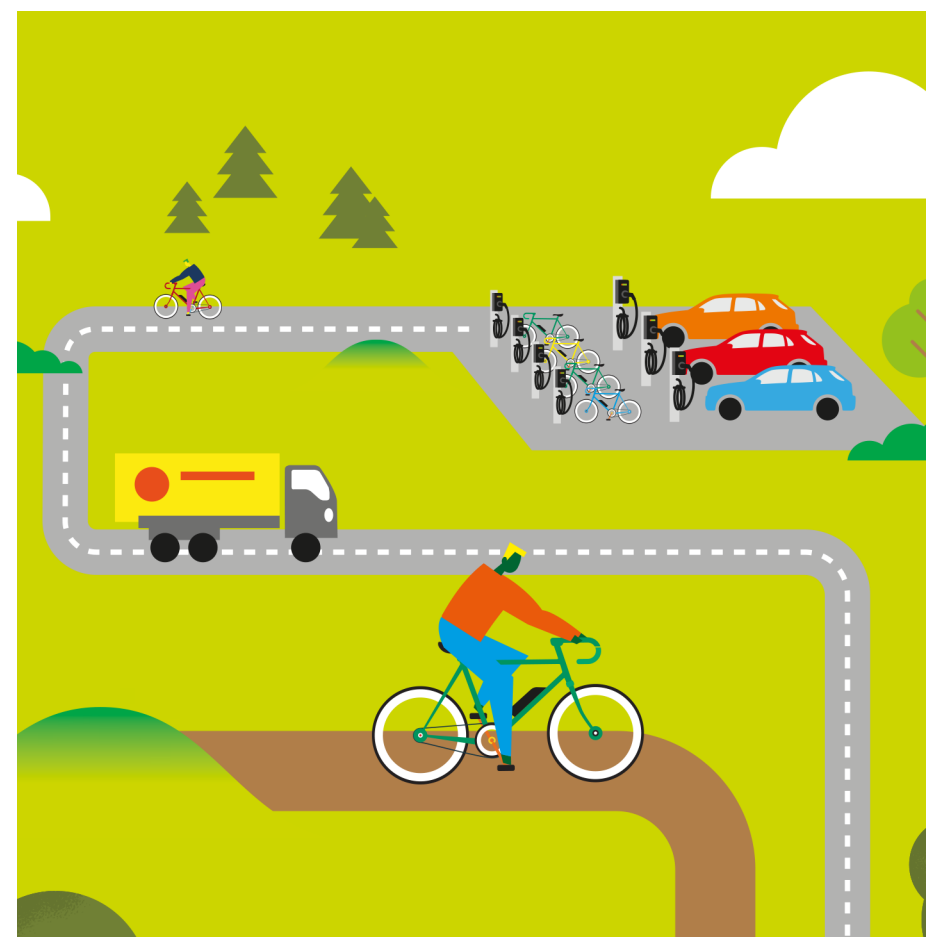
SuisseEnergie veille à assurer la base de données nécessaire pour façonner simplement ce réseau de mobilité. Depuis 2021, une carte interactive de la mobilité partagée consolide en temps réel les données relatives à la disponibilité des véhicules de quinze prestataires suisses. Ainsi, les données en libre-service pourraient bientôt permettre aux utilisatrices et utilisateurs de compléter leur itinéraire avec des véhicules en mobilité partagée ou des scooters électriques.

Swiss Climate Challenge 2021

Grâce à une application dédiée, le challenge met en lumière la façon dont les comportements personnels en matière de mobilité influent sur le réchauffement climatique. Les utilisatrices et utilisateurs sont ainsi incités à adopter une mobilité plus respectueuse du climat. Et cela a fonctionné: les participantes et participants ont collecté suffisamment de points verts dans l'application pour participer au défi de juin 2021 pour lequel Swisscom s'est engagé à investir 100 000 francs dans des projets certifiés de protection du climat.

Feuille de route électromobilité 2022

En 2021, la mobilité électrique est bel et bien arrivée sur les routes de Suisse. En effet, 22,3% des voitures de tourisme nouvellement immatriculées cette année-là étaient des véhicules rechargeables. La feuille de route électromobilité 2022 a ainsi déjà clairement dépassé son objectif fixé à 15%, et ce, avec une année d'avance.



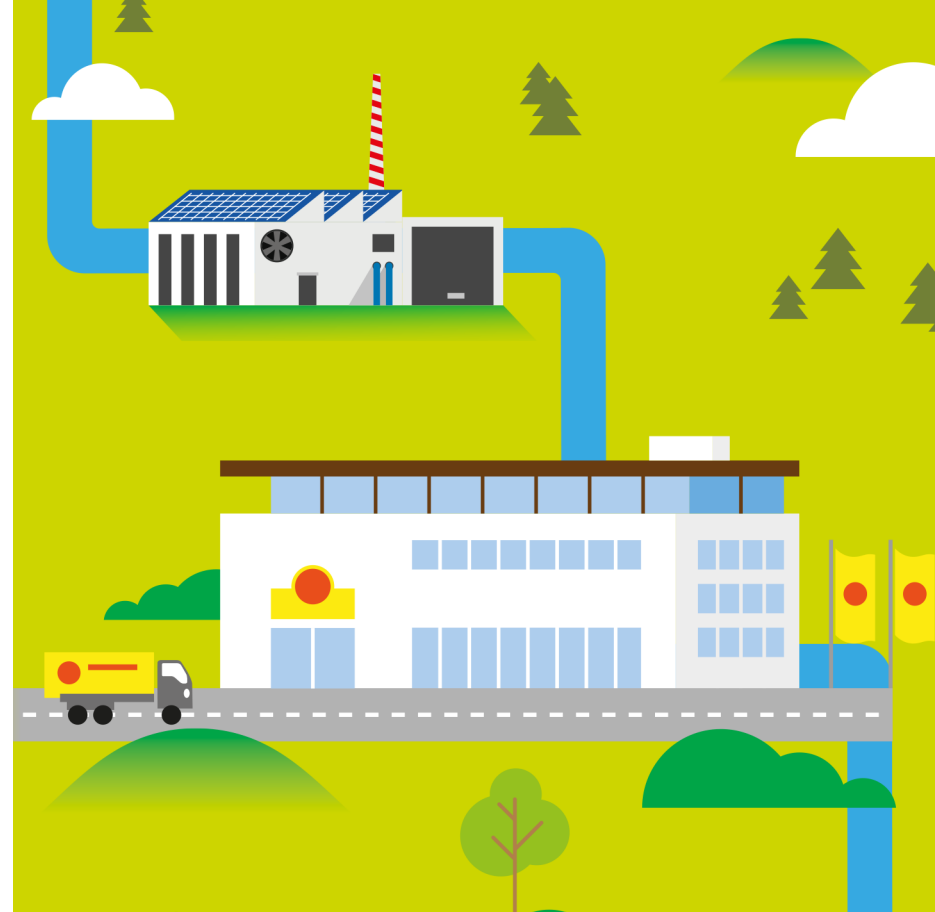
Installations et processus en entreprise

Pompes à chaleur industrielle

En 2021, SuisseEnergie a lancé un nouveau programme de subventions pour les pompes à chaleur industrielles. Celui-ci doit ouvrir la voie à l'utilisation de cette technologie et permettre d'avancer avec la décarbonisation de la chaleur industrielle. La première année déjà, SuisseEnergie a subventionné trois projets, couvrant un volume de marché de 50%. En 2022, le programme devrait couvrir environ trois quarts du marché et subventionner 15 à 20 projets.

Efficacité des centres de calcul

En 2019, la consommation des centres de calcul a atteint environ 2,1 TWh. L'association Swiss Datacenter Efficiency Association (SDEA) a lancé avec le soutien de SuisseEnergie la première certification globale pour l'efficacité des centres de calcul: le label SDEA qui se base sur trois aspects: l'efficacité de l'infrastructure des bâtiments, l'efficacité de l'infrastructure informatique et l'empreinte CO₂ de l'énergie soutirée. Le label peut de cette manière distinguer les centres de calcul qui sont équipés pour un avenir énergétique renouvelable.



Éclairage intelligent

En signant la convention Lumière de Davos, la Suisse s'est engagée à réduire de moitié sa consommation d'électricité pour l'éclairage à l'horizon 2025. Cela lui permettrait d'économiser chaque année 3,5 TWh, soit l'équivalent de la consommation d'électricité du canton du Tessin. L'éclairage intelligent est décisif pour atteindre cet objectif ambitieux. Dans cette optique, le projet SensoLight a montré en 2021 à l'aide d'exemples concrets comment l'éclairage à la demande permet d'économiser jusqu'à 90% d'énergie dans les cages d'escalier, les bâtiments scolaires ou les halles industrielles.

Efficacité énergétique des bâtiments et énergies renouvelables

Programme «Chauffez renouvelable»

«Chauffez renouvelable» a développé ses partenariats et étoffé son offre, ce qui lui a notamment permis de former 450 nouveaux spécialistes en conseil incitatif. Des propriétaires de maisons individuelles et de petits immeubles d'habitation dans toute la Suisse ont ainsi bénéficié de l'expertise de 2000 spécialistes et de 3000 conseils incitatifs. En outre, «Chauffez renouvelable» a étendu son offre de conseil aux propriétés par étage.

«Solaris» incite les architectes à inclure le soleil dans leur planification

La série de cahiers thématiques «Solaris» a pour objectif de lever les réserves esthétiques liées aux installations solaires et de renseigner sur les possibilités en matière de technique et de design. Les numéros cinq et six parus en 2021 et 2022 ont mis en lumière la construction du nouveau bâtiment de l'office de l'environnement et de l'énergie de Bâle et soulevé la question de la conciliation entre ouvrages énergétiques et protection du paysage dans les Alpes.

Bases de planification pour combiner pompes à chaleur et installations photovoltaïques

L'autoconsommation d'électricité produite par des installations photovoltaïques est de plus en plus appréciée, particulièrement pour faire fonctionner les pompes à chaleur. Depuis 2021, de nouvelles aides à la planification élaborées par SuisseEnergie permettent de trouver l'équilibre parfait entre autoconsommation et injection. Ces supports présentent les variantes possibles, les stratégies en matière de réglementation et prodiguent des recommandations concrètes en matière de planification au moyen de schémas et de listes de contrôle. Rédigées à l'intention des spécialistes, elles peuvent également être utilisées comme matériel de formation.



Projets dans d'autres champs d'action

Appareils électriques

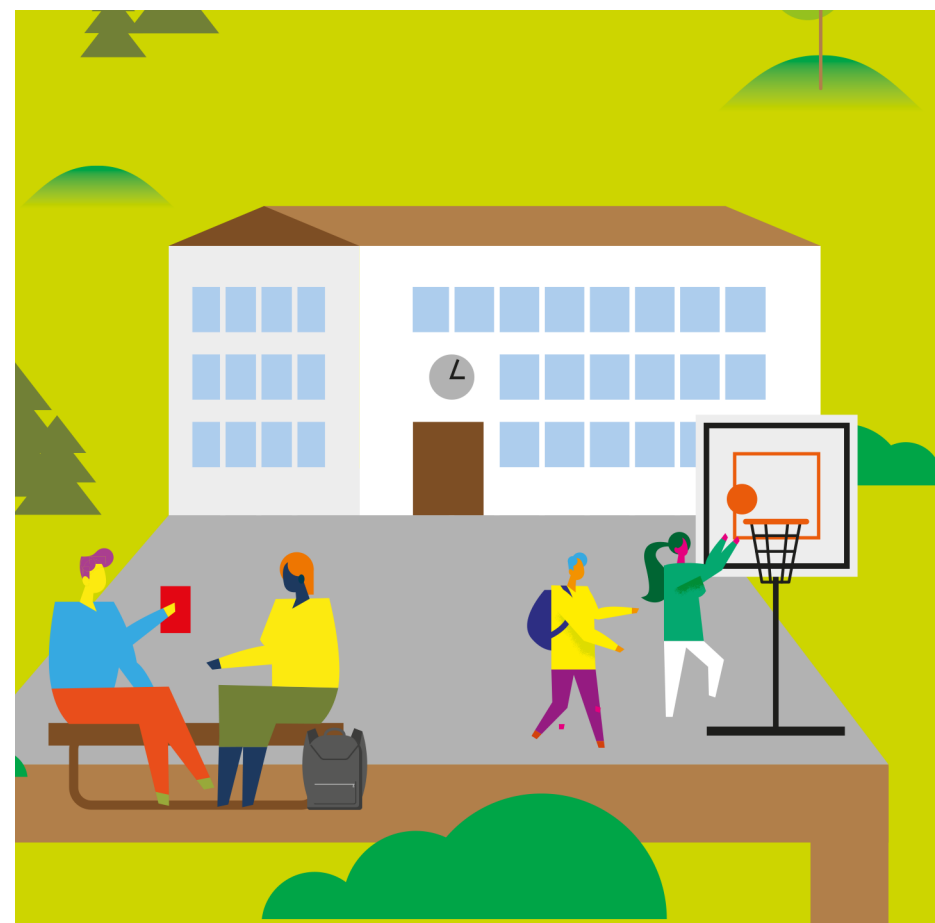
En 2021, la nouvelle étiquette énergie a été introduite dans six catégories d'appareils. Grâce au soutien de SuisseEnergie, l'agence énergie appareils électriques (eae), a réalisé la campagne d'information NEW LABEL destinée aux particuliers et aux professionnels de la vente des magasins spécialisés dans les appareils électriques.

Formation et perfectionnement

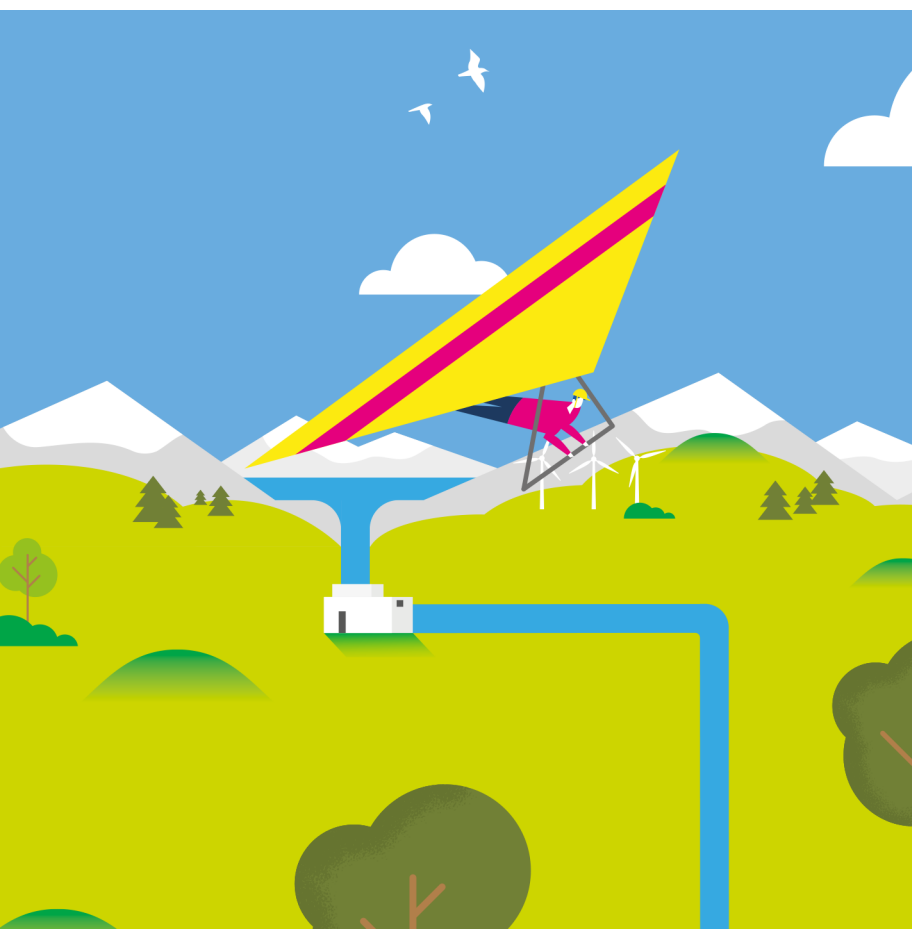
De nombreux bâtiments doivent être rénovés sur le plan énergétique pour atteindre les objectifs de la Stratégie énergétique 2050. Toutefois, le secteur du bâtiment doit faire face à une pénurie de main-d'œuvre qualifiée. Pour qu'il y ait à l'avenir suffisamment de personnel qualifié bien formé, SuisseEnergie a lancé en 2021 un vaste processus de dialogue avec 26 associations faitières, organismes de formation et partenaires institutionnels. Sur les 32 mesures qui en ont découlé, les premières se concrétisent en 2022 dans différents projets.

Communication

Pour ouvrir cette nouvelle décennie et lancer sa nouvelle stratégie du programme pour les années 2021 à 2030, SuisseEnergie s'est doté d'un nouveau site internet plus convivial et au graphisme moderne. De mars 2021 (Go Live) jusqu'à la fin de l'année, 491 261 visiteurs se sont informés sur cette nouvelle plateforme.



Projets dans d'autres champs d'action



Villes, communes, régions

Les villes, communes et régions ont un rôle déterminant à jouer pour atteindre les objectifs de la Stratégie énergétique 2050 de la Suisse. Le programme de soutien «SuisseEnergie pour les communes» a pour vocation d'apporter un soutien ciblé à leur projet. Environ 330 villes, communes et régions ont participé à l'appel à projets de mai 2021. Près de 250 d'entre elles ont obtenu un soutien pour leurs projets.

Grandes installations de production d'énergie renouvelable

En 2021, SuisseEnergie a soutenu des projets de fond visant à accroître l'acceptation et la durabilité des énergies renouvelables telles que la géothermie. Le programme «Transfer» de l'association faîtière Géothermie-Suisse permet de faciliter l'échange de connaissances, d'expérience et de technologie entre les plus de 300 acteurs principaux de ce domaine. SuisseEnergie soutient le programme en 2022 également, et jusqu'en 2024 au maximum.

Projets transversaux

Les projets transversaux de SuisseEnergie rassemblent divers points de vue sur le futur énergétique. C'est notamment le cas de la campagne nationale #nous sommes le futur, organisée avec le soutien de SuisseEnergie, qui a transmis des connaissances sur l'énergie de façon ludique et prodigué des conseils pratiques pour un quotidien durable. La campagne se déclinait entre autres sous la forme d'un quiz énergie, d'une présence au festival de la science et dans divers articles qui ont généré 12,5 millions de vues.



SuisseEnergie
Office fédéral de l'énergie OFEN
Pulverstrasse 13
CH-3063 Ittigen
Adresse postale:
CH-3003 Berne

Infoline 0848 444 444
infoline.suisseenergie.ch

suisseenergie.ch
energieschweiz@bfe.admin.ch
twitter.com/energieschweiz