

➤ FAITS ET CHIFFRES 2022

L'Office fédéral de l'énergie (OFEN) est le centre de compétences du Département fédéral de l'environnement, des transports, de l'énergie et de la communication (DETEC) pour les questions liées à l'approvisionnement en énergie et à son utilisation.

Nos objectifs

L'OFEN

- crée les conditions nécessaires à un approvisionnement énergétique suffisant, stable, diversifié, économique et durable;
- assure des normes de sécurité élevées pour la production, le transport et l'utilisation de l'énergie;
- crée les conditions-cadres nécessaires à l'efficacité des marchés de l'électricité et du gaz ainsi qu'à une infrastructure appropriée;
- promeut une utilisation efficace de l'énergie, l'augmentation de la part des énergies renouvelables et la réduction des émissions de CO₂;
- encourage et coordonne la recherche nationale dans le domaine de l'énergie et soutient la création de nouveaux marchés favorisant l'approvisionnement et l'utilisation durables de l'énergie.



NOS COORDONNÉES

ADRESSE POSTALE

Office fédéral de l'énergie
OFEN, CH-3003 Berne
Tél. +41 58 462 56 11
Fax +41 58 463 25 00
contact@bfe.admin.ch
www.bfe.admin.ch

ADRESSE VISITEURS

Office fédéral de l'énergie
OFEN, Pulverstrasse 13,
CH-3063 Ittigen

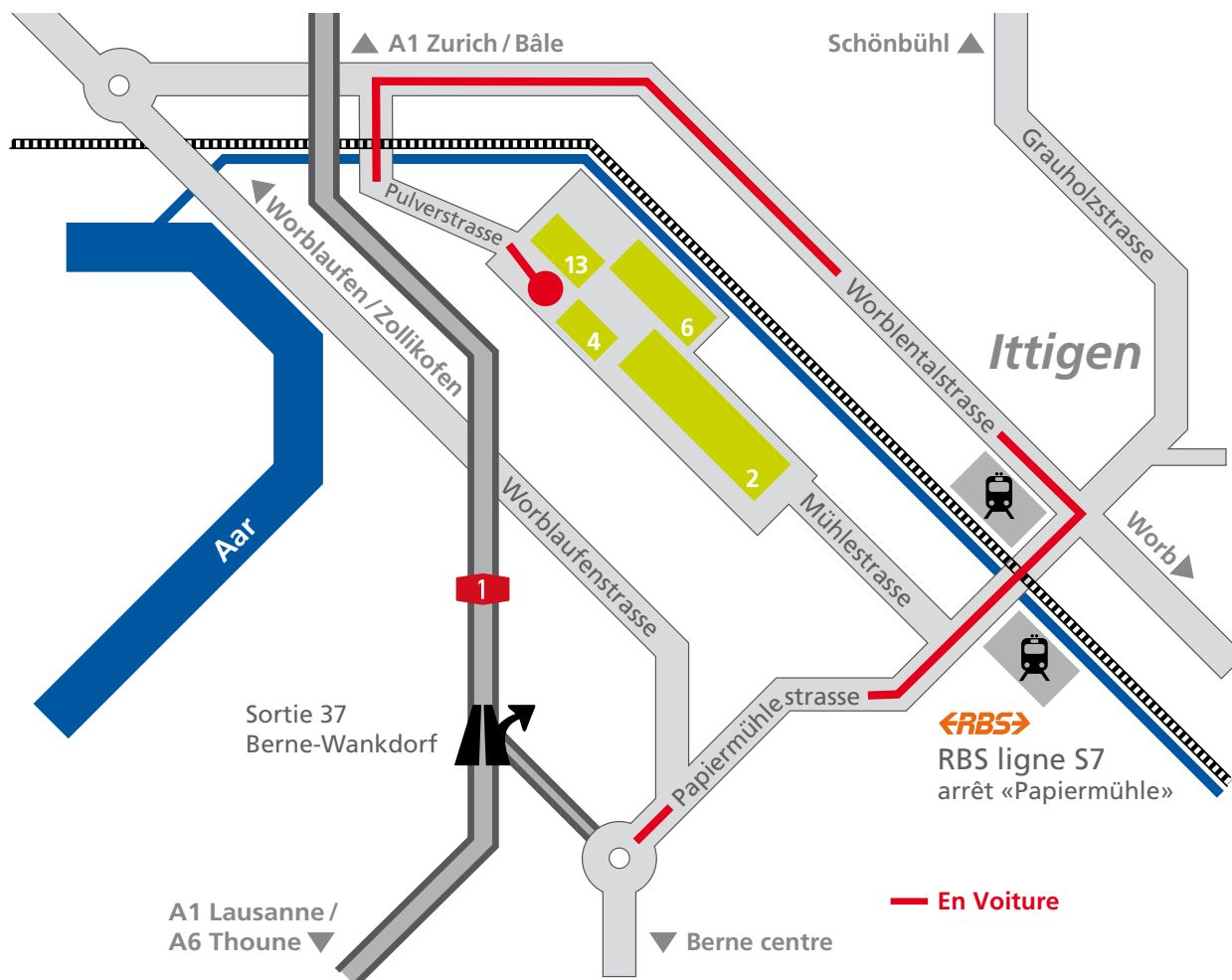
► ACCÈS

Ligne RBS S7 (direction Worb) au départ de la gare de Berne.
Arrêt «Papiermühle», puis environ 5 minutes à pied.

Par l'autoroute, prendre la sortie Berne-Wankdorf, puis suivre
«Ittigen».

Des places de parking sont à la disposition des visiteurs
(merci de votre réservation).

Plan d'accès OFEN



NOTRE STRUCTURE

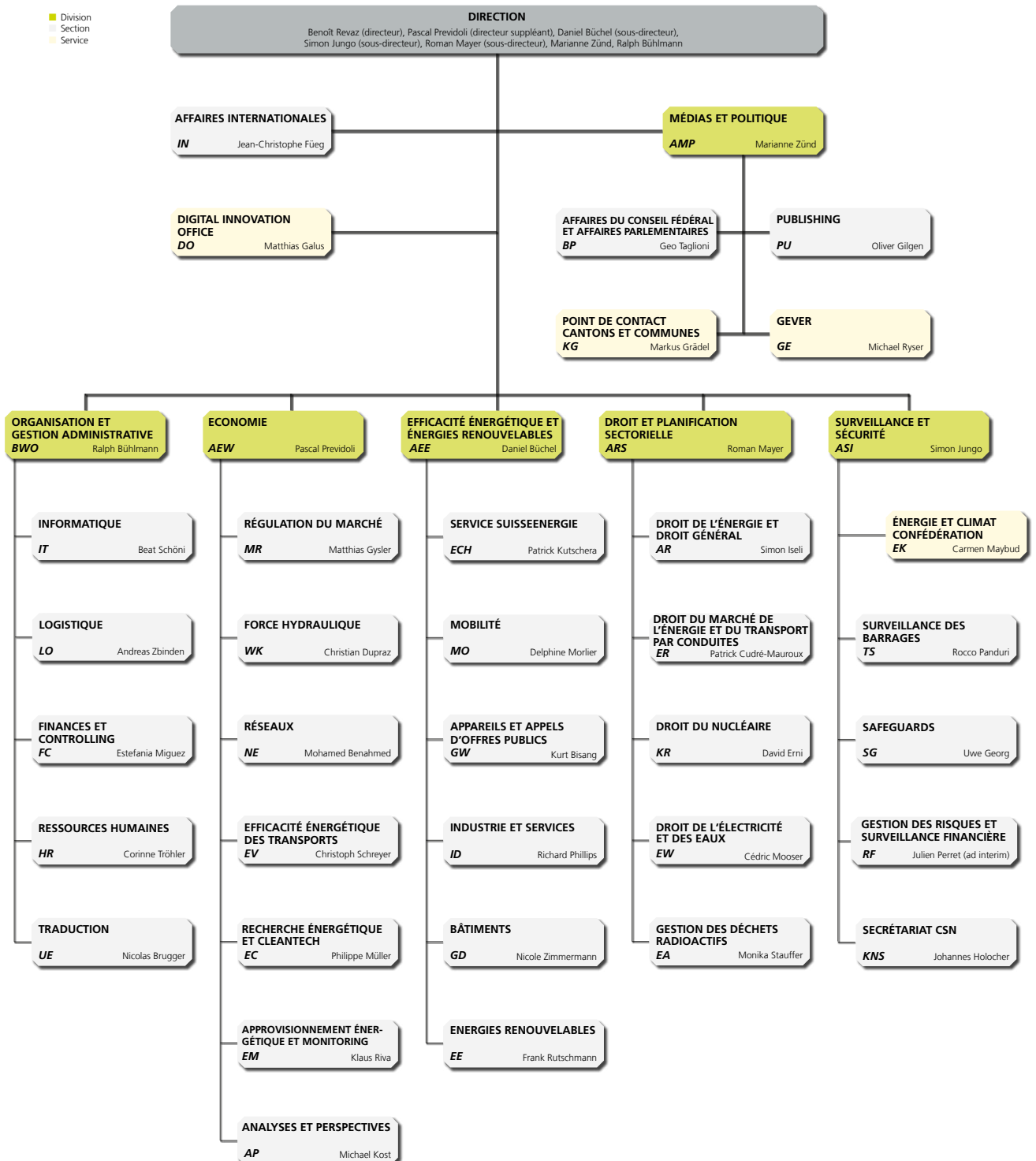
L'évolution très rapide que connaît le monde de l'énergie dans ses dimensions politique, économique et technologique a pour corollaire un élargissement du champ d'action de l'OFEN. La sécurité de l'approvisionnement ainsi que le remplacement ou l'extension des infrastructures énergétiques

existantes et le passage à des systèmes énergétiques durables et intelligents seront les axes prioritaires de ces prochaines années.

L'OFEN répond à ces défis par une structure organisationnelle allégée afin de continuer à travailler de manière efficace, au plus près des buts poursuivis.

En 2022, l'Office fédéral de l'énergie comprend six divisions spécialisées ainsi que les sections Affaires internationales et Digital Innovation Office.

Organigramme de l'Office fédéral de l'énergie OFEN — État au 1^{er} juin 2022



NOS DOMAINES D'ACTION

Pour atteindre les objectifs précités, les quelque 310 collaborateurs de l'OFEN travaillent dans les domaines suivants:

- préparation et mise en œuvre d'une politique énergétique cohérente et préparation et mise en œuvre des lois et des programmes nécessaires à cet effet;
- promotion de la recherche et du développement dans le domaine de l'utilisation économe et rationnelle de l'énergie et des énergies renouvelables;
- traitement des questions relevant des aspects économiques et techniques de l'énergie;
- préparation et octroi d'autorisations dans le domaine de l'énergie nucléaire;
- octroi d'autorisations pour les installations électriques qui ne relèvent pas de la responsabilité de l'Inspection fédérale des installations à courant fort;
- octroi d'autorisations pour les installations de transport par conduites;
- utilisation appropriée des forces hydrauliques et réglementation correspondante pour les cours d'eau frontaliers;
- sécurité technique et d'exploitation des ouvrages d'accumulation et des installations de transport par conduites en Suisse;
- surveillance des matières nucléaires Suisse (Safeguards) et le contrôle des exportations nucléaires.

► MÉDIAS ET POLITIQUE (AMP)

La division Médias et politique joue un rôle d'interface entre le Conseil fédéral, le département, le Parlement, les cantons, l'économie, les médias et la société. Elle veille à ce que les affaires du Conseil fédéral et du Parlement soient traitées correctement et dans les délais impartis et assure une communication adéquate. En collaboration avec la direction, la division encourage les échanges avec les cantons. Elle répond aux questions des médias et des citoyens. En tant qu'interface interne, elle coordonne les tâches de relations publiques et veille à ce que les thèmes énergétiques soient traités de manière adaptée aux destinataires et sur différents supports, notamment le site Internet de l'OFEN ou le blog de l'OFEN (www.energieaplus.com). La division supervise le processus de publication de nombreux rapports, brochures ou autres documents multilingues, dont elle assure le contrôle de qualité et le respect de l'identité visuelle. Elle est en outre responsable de la remise du Watt d'Or, le prix de l'excellence énergétique, ainsi que de l'organisation des Swiss Energy Innovation Days dans différents pays.

► ORGANISATION ET GESTION ADMINISTRATIVE (BWO)

La division Organisation et gestion administrative (BWO) veille à la conception et à la mise en œuvre des options stratégiques dans les domaines des finances, des ressources humaines, de l'informatique et de la logistique. Elle soutient la direction et les divisions dans la gestion des aspects financiers, du personnel et de la logistique, ainsi qu'en matière de développement de l'organisation et de traduction. Elle veille à ce que la gestion opérationnelle de l'office se déroule de manière optimale selon le principe de l'orientation client. Elle est également chargée de la sécurité au travail et s'emploie à assurer au personnel les meilleures conditions de travail possibles dans le respect de la santé.

NOS DOMAINES D'ACTION

► ECONOMIE (AEW)

La division Economie (AEW) est l'interlocuteur principal pour les questions relevant de la politique énergétique au niveau national. Elle soutient aussi la section Affaires internationales pour ce qui a trait à la politique énergétique de la Suisse dans le contexte international et elle est chargée d'élaborer les bases de la politique énergétique au niveau économique, telles des études d'impact, des statistiques ou des perspectives énergétiques à long terme. Cette division assure encore la direction et le suivi des évaluations et des études d'impact portant sur les programmes et les mesures de politique énergétique. Elle veille également à la création de nouveaux instruments et au développement des instruments existants au niveau de la politique énergétique, à l'élaboration des conditions-cadres pour les marchés de l'électricité et du gaz ainsi qu'à la sécurité de l'approvisionnement en énergie à long terme. La coordination de la recherche énergétique en Suisse et son intégration au niveau international font également partie de ses attributions. Elle dirige le programme de soutien aux projets pilotes et de démonstration et aux projets phares et promeut le transfert de savoir et de technologie. AEW est également responsable de l'élaboration de la base juridique et de la mise en œuvre des grandes mesures visant à promouvoir une mobilité durable et efficace sur le plan énergétique. Enfin, elle est en charge de la force hydraulique et exerce la haute surveillance sur l'utilisation de l'eau pour la production d'électricité.

► EFFICACITÉ ÉNERGÉTIQUE ET ÉNERGIES RENOUVELABLES (AEE)

La division Efficacité énergétique et énergies renouvelables (AEE) est le centre de compétence pour l'efficacité énergétique et les énergies renouvelables. Dans ces domaines, elle établit les bases nécessaires à la politique énergétique et élabore de nouvelles mesures et de nouveaux instruments destinés à promouvoir les énergies renouvelables et l'efficacité énergétique. Elle est en outre responsable de la coordination de la mise en œuvre et de l'application de la législation. Elle veille au développement des technologies et à la concrétisation des connaissances théoriques par ses activités dans le domaine de la formation et du perfectionnement professionnel. Un des principaux domaines d'activité de la division est le programme SuisseEnergie, par lequel l'OFEN contribue de manière importante à la mise en œuvre concrète de la politique énergétique et climatique de la Suisse, en collaboration avec les cantons, les communes et les milieux économiques, ainsi qu'avec les organisations de protection de l'environnement et les associations de consommateurs. SuisseEnergie vise à renforcer l'utilisation des énergies renouvelables et encourage une consommation rationnelle de l'énergie dans l'industrie, les arts et métiers, le tertiaire, la mobilité, ainsi que dans les bâtiments et les appareils électriques.

► DROIT ET PLANIFICATION SECTORIELLE (ARS)

L'une des missions essentielles de la division Droit et planification sectorielle est de traiter toutes les questions juridiques concernant l'office. La division rédige des projets de lois ou d'ordonnances, conduit les procédures de consultation, prépare les messages adressés au Parlement et apporte son appui aux parlementaires dans leurs délibérations. La division prépare les décisions d'autorisation dans le domaine de l'énergie nucléaire et approuve les plans de conduites de gaz naturel, d'oléoducs ou encore d'installations électriques, notamment de lignes à haute tension. Elle élabore en outre les principes de base de la gestion des déchets radioactifs en Suisse et dirige en particulier la procédure de sélection des sites pour le stockage en couches géologiques profondes.

NOS DOMAINES D'ACTION

► SURVEILLANCE ET SÉCURITÉ (ASI)

La division Surveillance et sécurité (ASI) assume toutes les tâches de l'office en relation avec la gestion des risques et de la sécurité ainsi que la surveillance. Elle surveille le fond du supplément réseau ainsi que le fonds de désaffectation et le fonds de gestion des déchets radioactifs pour les installations nucléaires. Elle met en œuvre les stratégies nationales pour la protection des infrastructures critiques et pour la protection de la Suisse contre les cyberrisques dans le domaine énergétique. En développant la gestion en cas d'urgence et de crise ainsi que la gestion de la continuité, la division permet à l'office d'assumer ses tâches même dans des situations exceptionnelles. Elle est également responsable de la sécurité structurale, de la surveillance et de la planification en cas d'urgence des plus grands ouvrages d'accumulation que compte la Suisse (plus de 200 ouvrages) et des installations de transports par conduites (gaz naturel, pétrole) placés sous la surveillance directe de la Confédération. En outre, ASI coordonne la politique d'énergie nucléaire internationale de la Suisse. La division ASI représente la Suisse à l'agence internationale de l'énergie atomique (IAEA) ainsi qu'à l'agence d'énergie nucléaire (NEA) de l'OCDE et dans d'autres organes nucléaires internationaux. S'y ajoutent la responsabilité du contrôle et de la comptabilité des matières nucléaires au niveau national ainsi que d'autres tâches et activités de surveillance. Le secrétariat de la Commission de sécurité nucléaire (CSN), sise à Brugg (AG), est rattaché administrativement à l'ASI. En outre, la division préside la commission de coordination «Inspection fédérale des installations à courant fort» (KKS) et représente de manière permanente l'office au sein de l'état-major fédéral ABCN.

► AFFAIRES INTERNATIONALES (IN)

La section Affaires internationales est responsable des questions énergétiques internationales (non nucléaires). Dans ce cadre, elle représente l'OFEN au sein de différents organes d'organisations internationales, est en charge du suivi des relations bilatérales avec certains pays et mène également des négociations avec l'Union européenne. Enfin, elle veille à la cohérence entre la politique énergétique nationale et la politique énergétique extérieure de la Suisse et coordonne les questions liées à l'énergie avec les agences donatrices suisses.

► DIGITAL INNOVATION OFFICE (DO)

Le Digital Innovation Office (DO) observe les tendances qui se dessinent dans les domaines de la technologie et de la digitalisation en Suisse et dans le monde. Il évalue leurs effets sur le secteur de l'énergie au niveau national et auprès de l'OFEN. Le bureau élabore les principes de base ainsi que les différents mandats, concepts et mesures qui en découlent pour l'utilisation et le développement de la digitalisation dans le secteur de l'énergie. Ce faisant, il s'engage dans les processus de transformation.

NOS RESSOURCES

Installé dans l'ancien site de la société Gurit-Worbla AG à Ittigen près de Berne, le centre administratif du DETEC offre environ 1100 postes de travail. En plus de l'Office fédéral de l'énergie (OFEN), ses quatre bâtiments abritent l'Office fédéral de l'aviation civile (OFAC), l'Office fédéral des routes (OFROU) et l'Office fédéral des transports (OFT).

Au 1^{er} janvier 2022, l'OFEN emploie 291 collaborateurs pour 248,7 postes à temps plein, auxquels s'ajoutent 11 stagiaires universitaires, 7 apprentis de commerce et un apprenti médiamaticien. Les femmes représentent 41,9% de l'effectif total. Pour remplir les tâches qui lui sont légalement dévolues, l'OFEN s'appuie sur les vastes connaissances de ses collaboratrices et collaborateurs, reposant aussi bien sur l'expérience pratique que sur la recherche. Dans son personnel, la part d'universitaires et de diplômés de hautes écoles et de hautes écoles spécialisées est ainsi très élevée, puisqu'elle se monte à 78,4%. Nos collaboratrices et collaborateurs se perfectionnent régulièrement dans leur domaine et sont en contact constant avec les autres acteurs actifs dans l'administration, les milieux économiques, le monde politique, les milieux scientifiques et les ONG.

- www.bfe.admin.ch
- www.energieschweiz.ch
- www.uvek.admin.ch
- www.ensi.ch
- www.kns.admin.ch
- www.esti.ch
- www.bfe.admin.ch/eri

Images: Luca Gerber, apprenti médiamaticien

OFFICE FÉDÉRAL DE L'ÉNERGIE OFEN

Pulverstrasse 13, CH-3063 Ittigen

Adresse postale: Office fédéral de l'énergie OFEN,
CH-3003 Berne

Tél. +41 58 462 56 11

Fax +41 58 463 25 00

contact@bfe.admin.ch

www.bfe.admin.ch



➤ WWW.ENERGEIAPLUS.COM

➤ WWW.TWITTER.COM/BFEENERGEIA



Schweizerische Eidgenossenschaft
Confédération suisse
Confederazione Svizzera
Confederaziun svizra

Office fédéral de l'énergie OFEN