

März 2009

Programm Kleinwasserkraftwerke

Jahresbericht 2008

Autor

Martin Bölli, Entec AG

Programm Kleinwasserkraftwerke

c/o Entec AG, St. Leonhardstrasse 59, 9000 St. Gallen

Tel. 071 228 10 20, Fax 071 228 10 30 · pl@smallhydro.ch · www.smallhydro.ch / www.energie-schweiz.ch

Inhaltsverzeichnis

1	Zusammenfassung	4
2	Quantitative Beurteilung der Zielerreichung	5
3	Beurteilung der Aktivitäten	6
3.1	Information und Beratung	7
3.2	Vorstudien und Grobanalysen	7
3.3	Medien und Internet	8
3.4	Veranstaltungen im Jahr 2008	9
3.5	Sonderprojekte	10
3.6	Marktbearbeitung Trink- und Abwasserkraftwerke	10
4	Ausblick	10
5	Anhang	11
5.1	Kontakte / Links / Quellen	11
5.2	Liste der Projekte und Studien	13

1 Zusammenfassung

Das Programm Kleinwasserkraftwerke bearbeitet im Rahmen von EnergieSchweiz den Bereich Kleinwasserkraft mit dem Ziel der kosteneffizienten Nutzung des vorhandenen Ausbaupotenzials. Das Bundesamt für Energie (BFE) hat die St. Galler Firma Entec AG mit der Programmleitung beauftragt. Der partnerschaftliche Ansatz von EnergieSchweiz spiegelt sich im Programm Kleinwasserkraftwerke wieder: zahlreiche Firmen, Organisationen und Private arbeiten für das Programm.

Die Auslösung, Begleitung und der Abschluss neuer Grobanalysen und Vorstudien bildet deshalb ein Schwerpunkt in den Aktivitäten des Programms. Gegen 100 Projekte waren in Ausführung, welche aufgrund der Überlastung und teils Überforderung von Behörden und Planern Verzögerungen erleiden mussten. Mehr als 350 Kleinwasserkraft-Gesuche für die KEV wurden jedoch von der Swissgrid bewilligt und zeugen von den intensiven Aktivitäten der Branche.

Ein zweiter Schwerpunkt war die Publikation der Themenummer Kleinwasserkraftwerke in der Fachzeitschrift „Erneuerbare Energien“. Diese Ausgabe informiert umfassend über die verschiedenen Aspekte der Kleinwasserkraft und berücksichtigt dabei vor allem auch ökologische Punkte. Die Ausgabe wurde über die Zeitschriften-Abonnemente, Veranstaltungen und durch Direktversand vertrieben. Als Ergänzung werden der Newsletter und die Medienarbeit durch die Infostellen in gewohnter Art weiter geführt.

An Veranstaltungen wurde der direkte Kontakt zu den verschiedenen Akteuren gesucht. Das Programm wählte hierbei die Zusammenarbeit mit bewährten Partnern und präsentierte sich an den wichtigsten Messen des Sektors sowie an spezifischen Fachtagungen. An der Pro Natura Tagung „Wie viel Wasserkraft verträgt die Schweiz?“ stellte sich das Programm einem kritischen Publikum und vermittelte den Zuhörern Hintergrundwissen zur Kleinwasserkraft.

Die im Jahresplan formulierten Ziele wurden teils deutlich übertroffen. Der Beitrag des Bundes wurde um den dreifachen Betrag von Dritten ergänzt. Das Programm befindet sich auf Kurs und ist optimistisch, dass die für 2010 gesetzten Ziele in Reichweite liegen. Dies hängt jedoch insbesondere auch von den Bewilligungsinstanzen ab, die die sich in der Pipeline befindlichen Projekte teils noch bewilligen müssen.

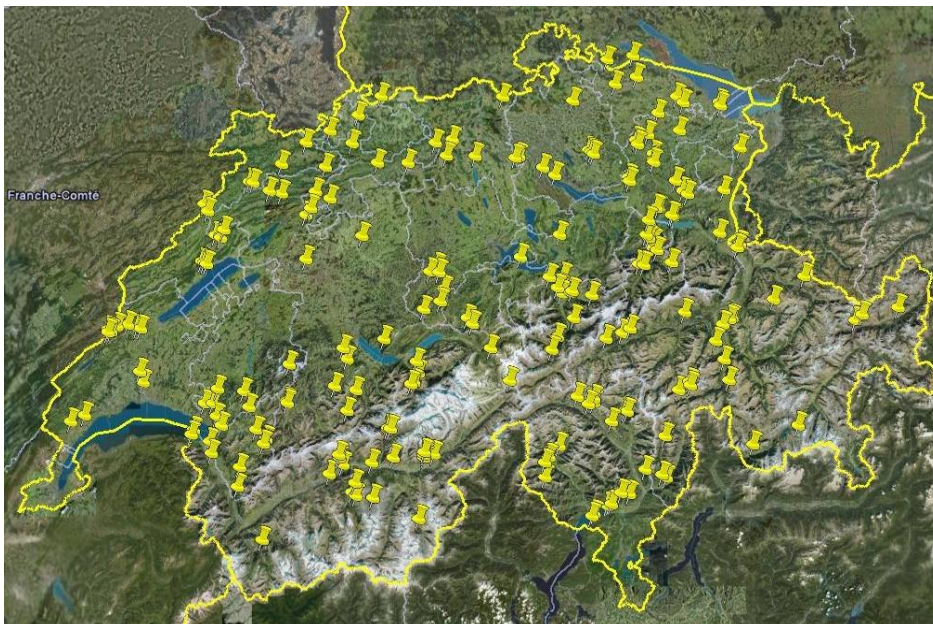


Abbildung 1: Geographische Verteilung projektierter Kleinwasserkraftwerken (nicht vollständig; im Kontakt mit dem Programm Kleinwasserkraftwerke in den letzten zwei bis drei Jahren); Quelle: GoogleEarth / Programm Kleinwasserkraftwerke

2 Quantitative Beurteilung der Zielerreichung

Folgende Tabelle führt die Ziele gemäss Jahresplan auf und gibt stichwortartig die Resultate an. Die Bewertung der Zielerreichung und der Aktivitäten erfolgt im Kapitel 3.

Ziele gemäss Jahresplan	Erfüllungsgrad												
<p>Information und Beratung</p> <p>Fliessgewässer: - Infostelle DE: ca. 80 Auskünfte / Jahr - Infostelle FR: ca. 50 Auskünfte / Jahr - Infostelle IT: ca. 15 Auskünfte / Jahr</p> <p>Infrastrukturanlagen: Beitrag an EnergieSchweiz für Infrastrukturanlagen für die Koordination und den Betrieb der Infostellen D & F</p>	<p>Zielerreichung: > 100%</p> <table style="width: 100%; border-collapse: collapse;"> <tr> <td style="border-bottom: 1px solid black;"><u>Mittel EnergieSchweiz</u></td> <td style="text-align: right; border-bottom: 1px solid black;">CHF 60'000</td> </tr> <tr> <td>Infostelle DE: 230 Anfragen</td> <td style="text-align: right;">288%</td> </tr> <tr> <td>Infostelle FR: 46 Anfragen</td> <td style="text-align: right;">92%</td> </tr> <tr> <td>Infostelle IT: 19 Anfragen</td> <td style="text-align: right;">127%</td> </tr> </table> <p>Details: s. Kapitel 3.2</p>	<u>Mittel EnergieSchweiz</u>	CHF 60'000	Infostelle DE: 230 Anfragen	288%	Infostelle FR: 46 Anfragen	92%	Infostelle IT: 19 Anfragen	127%				
<u>Mittel EnergieSchweiz</u>	CHF 60'000												
Infostelle DE: 230 Anfragen	288%												
Infostelle FR: 46 Anfragen	92%												
Infostelle IT: 19 Anfragen	127%												
<p>Grobanalysen Bereich Fliessgewässer</p> <p>20 neue Grobanalysen im Bereich Fliessgewässer;</p> <p>Drei zusätzliche Grobanalysen wurden über den Budgetposten Sonderprojekte ausgelöst, sind aber hier ausgewiesen.</p>	<p>Zielerreichung: 104 %</p> <table style="width: 100%; border-collapse: collapse;"> <tr> <td style="border-bottom: 1px solid black;"><u>Mittel EnergieSchweiz</u></td> <td style="text-align: right; border-bottom: 1px solid black;">CHF 63'447</td> </tr> <tr> <td>Eingegangene Gesuche</td> <td style="text-align: right;">35</td> </tr> <tr> <td>Abgelehnt</td> <td style="text-align: right;">8</td> </tr> <tr> <td>Ausgelöste Grobanalysen</td> <td style="text-align: right;">27</td> </tr> <tr> <td>Abgebrochen</td> <td style="text-align: right;">3</td> </tr> <tr> <td>Effektiv durchgeführt</td> <td style="text-align: right;">24</td> </tr> </table> <p>Produktionspotenzial 18.5 GWh/a</p> <p>Zusätzlich wurden 10 weitere Grobanalysen über die 40-60% Markt Budgets ausgelöst. Diese werden im Projekt-Schlussbericht im Jahr 2009 ausgewiesen.</p>	<u>Mittel EnergieSchweiz</u>	CHF 63'447	Eingegangene Gesuche	35	Abgelehnt	8	Ausgelöste Grobanalysen	27	Abgebrochen	3	Effektiv durchgeführt	24
<u>Mittel EnergieSchweiz</u>	CHF 63'447												
Eingegangene Gesuche	35												
Abgelehnt	8												
Ausgelöste Grobanalysen	27												
Abgebrochen	3												
Effektiv durchgeführt	24												
<p>Grobanalysen Bereich Infrastrukturanlagen</p> <p>22 neue Grobanalysen im Bereich Infrastrukturanlagen</p>	<p>Zielerreichung: 100 %</p> <table style="width: 100%; border-collapse: collapse;"> <tr> <td>Ausgelöste Studien</td> <td style="text-align: right;">22</td> </tr> <tr> <td style="border-bottom: 1px solid black;"><u>Mittel EnergieSchweiz</u></td> <td style="text-align: right; border-bottom: 1px solid black;">CHF 70'000</td> </tr> <tr> <td>Produktionspotenzial</td> <td style="text-align: right;">5.6 GWh/a</td> </tr> </table>	Ausgelöste Studien	22	<u>Mittel EnergieSchweiz</u>	CHF 70'000	Produktionspotenzial	5.6 GWh/a						
Ausgelöste Studien	22												
<u>Mittel EnergieSchweiz</u>	CHF 70'000												
Produktionspotenzial	5.6 GWh/a												

Ziele gemäss Jahresplan	Erfüllungsgrad
Vorstudien 7 neue Vorstudien Abschluss von 45 laufenden Vorstudien	Zielerreichung: > 100 % 2008 erhaltene Beitragsgesuche 52 - abgelehnte Gesuche 21 - zusammengefasst 11 - neu ausgelöste Studien 23 (329%) davon - Gesamtinvestition CHF 1'830'000 - Anteil EnergieSchweiz ¹ CHF 259'250 - Produktionspotenzial > 58.1 GWh/a 2008 abgeschlossene Vorstudien 37 (82%) - Produktionspotenzial 100.5 GWh/a
Internet 35'000 Besucher	Zielerreichung: 138 % Anzahl Besucher: 48'189 Hits 1'067'374
Newsletter 3 Ausgaben, 550 Abonnenten	Zielerreichung: 132 % 3 Ausgaben publiziert, 726 Abonnenten
Medienpool Themenummer Kleinwasserkraft in der Fachzeitschrift „Erneuerbare Energien“, in Deutsch und Französisch	Zielerreichung: 100% Die Themenummer wurde Mitte Februar 2008 publiziert und an verschiedenen Veranstaltungen aufgelegt.
Veranstaltung 3 Veranstaltungen	Zielerreichung: > 233% Das Programm Kleinwasserkraftwerke beteiligte sich aktiv an 7 Veranstaltungen.
Sonderaktionen & Reserve Verpflichtung bis Ende 2008	Die Reserve wurde zur Unterstützung von zusätzlichen Grobanalysen und zur Kompensation von Mitteln an MWSt befreite Organisationen verwendet.
Dachmarketing Netzwerkbeitrag an AEE	Der Beitrag des Programms Kleinwasserkraftwerke fiel deutlich höher als geplant aus.

3 Beurteilung der Aktivitäten

Details zu der Verwendung der Mittel sind im MIS Jahresbericht ersichtlich².

¹ Inklusive Vorverpflichtungen für 2009, und inklusive Aufwand für Admin und Begleitung

² Abgelegt unter box.misinteractive.ch

3.1 Information und Beratung

Die Infostellen in allen Landesteilen standen im gleichen Rahmen wie schon 2008 zur Verfügung und wurden intensiv genutzt. Viele Fragen beziehen sich auf die neue kostendeckende Einspeisevergütung und auf Probleme mit den Behörden. Die deutsche Infostelle wurde ganz besonders stark beansprucht und beschränkte daher die Beratungstiefe, um einigermaßen im Budget zu bleiben. Die Infostelle des Tessins unterstützte zusätzlich die Programmleitung bei der Kommunikation mit Auftragsnehmern aus der Region.

Die Infostellen sind im Kapitel 5.1 Kontakte / Links / Quellen aufgelistet.

3.2 Vorstudien und Grobanalysen

Die Auslösung, Begleitung und der Abschluss von Grobanalysen und Vorstudien ist die wichtigste und zeitintensivste Aktivität des Programms. Auch die kantonalen Behörden scheinen zurzeit massiv gefordert, beklagten sich doch einige Auftragnehmer über deutlich längere Antwortzeiten als gewohnt. Es entstanden daher Verzögerungen, die ausserhalb der Kontrolle der Auftragnehmer liegen und darin resultierte, dass anstelle der geplanten 45 Vorstudien nur deren 37 abgeschlossen werden konnten. Die dadurch im Berichtsjahr frei gewordenen Mittel konnten für die Auslösung zusätzlicher Projekte verwendet werden.

Auch ist die Abgabe mehrerer Grobanalysen noch hängig; diese sollten aber in der ersten Hälfte des Jahres 2009 abgeschlossen werden können. Details zum Stand der Vorstudien und Grobanalysen finden sich im Anhang in der Projektübersicht.

2007 wurden zudem viele neue Auftragnehmer berücksichtigt, deren erste Schlussberichte im Berichtsjahr erwartet wurden. Es zeigte sich, dass die Qualität nicht immer den Anforderungen des Programms entsprach und Nachbesserungen erforderlich waren. Geografisch sind die unterstützten Projekte gleichmässig über die Schweiz verteilt.

Die Nachfrage nach Unterstützung von neuen Projekten scheint mittlerweile etwas abzuflachen: es scheint, als wären Planer vermehrt mit der Umsetzung von Projekten beauftragt und hätten weniger Kapazität, um neue Standorte abzuklären.

Die Vergabe von Mitteln für Grobanalysen zeigte sich als verbesserungswürdig: die feste Zuordnung der Gelder an die Bereiche Infrastrukturanlagen oder Fliessgewässer hat den Nachteil, dass im Laufe des Jahres nicht flexibel auf die Nachfrage eingegangen werden kann. Dies ist insbesondere wichtig, da immer wieder Projekte abgebrochen werden und laufend neue Gesuche eintreffen. Im Jahresprogramm 2009 ist eine Anpassung dieser Modalitäten berücksichtigt.

Als wesentliche Erkenntnis bleibt, dass der Sektor boomt und viele Projekte in die Bauphase gelangen, wie dies auch eindrücklich aus den bei der Swissgrid bewilligten Gesuchen hervorgeht.

15 zusätzlich Grobanalysen

Über das Konto Markt 60%, welches normalerweise für die Unterstützung von Vorstudien verwendet wird, konnten 15 zusätzliche Grobanalysen ausgelöst werden. Der Abschluss dieser ist auf Ende März 2009 vorgesehen. Ein entsprechender Schlussbericht wird nach Abschluss separat erstellt.

3.3 Medien und Internet

3.3.1 Newsletter Programm Kleinwasserkraftwerke

Auch 2008 wurden wieder drei Newsletter versandt

- eine Jahresinfo (d/f, Versand Ende Februar), mit Informationen zu verfügbaren Bundesmitteln im Jahr 2008
- Newsletter Nr. 7 (d/f/i, Versand Ende April), mit Artikeln zum Thema „Kostendeckende Einspeisevergütung“, zur DVD „La Suze – une rivière au parfume d'énergie“ und verschiedenen News
- Newsletter Nr. 8 (d/f, Versand 16.09.09), mit Artikeln zu den Themen „Herkunftsnachweisen“ und verschiedenen News

Die Newsletter wurden per E-Mail versandt sowie an verschiedenen Veranstaltungen aufgelegt. Sämtliche bis anhin erstellten Newsletter sind auf der Homepage des Programms Kleinwasserkraftwerke ersichtl³. Dort kann auch die Registrierung angepasst werden. Der Verteiler nimmt kontinuierlich zu und umfasste Ende 2008 bereits 726 Abonnenten.

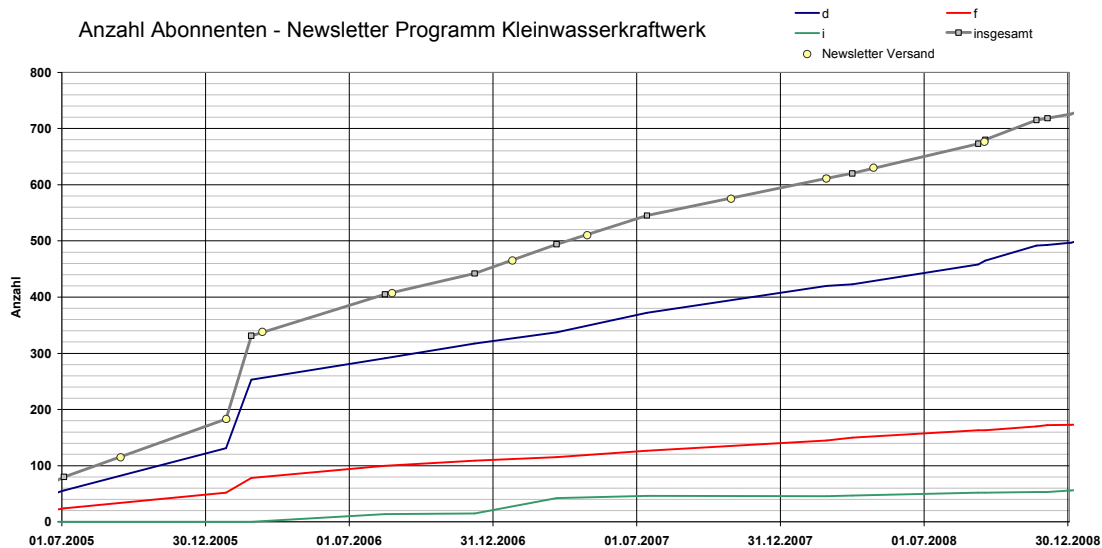


Abbildung 2 Entwicklung der Anzahl Abonnenten des Newsletters seit dem Start 2006

3.3.2 Medienpool: Erstellen und Publizieren von Fachartikeln

Mit Hilfe des Medienpools soll die Thematik „Kleinwasserkraftwerke“ einer breiten Öffentlichkeit bekannt gemacht werden. Zum einen werden eigene Artikel erstellt, zum anderen Medienschaffenden Zugang zu Informationen vermittelt. Dabei werden verschiedene Kanäle benutzt:

- Fach- und Verbandsmagazine
- Presse
- Newsletter anderer Organisationen
- Lehrmittel

³ <http://www.smallhydro.ch/web/deutsch/programm/newsletter.php.asp>

Im Berichtsjahr wurde das Schwergewicht auf die Erstellung einer Themennummer Kleinwasserkraft in der Fachzeitschrift „Erneuerbare Energien“ gelegt, welche bereits Mitte Februar publiziert werden konnte. Davon wurden Exemplare an verschiedenen Veranstaltungen aufgelegt und durch die Infostellen teils direkt an Interessierte versandt.

Eine Auflistung der Publikationen findet sich im Anhang.

3.3.3 Internetpräsenz www.smallhydro.ch

Die Nutzerzahlen der Homepage (www.smallhydro.ch) stiegen auch 2008 wieder deutlich an. Die Seite wurde im Berichtsjahr von über 48'000 Benutzern besucht; dies entspricht einer Zunahme von 23% gegenüber dem Vorjahr.

Die Seite wird zurzeit mit einem reduzierten Aufwand aktuell gehalten. Die aktuelle Lösung befriedigt nicht, der Unterhalt der Seite ist mit einem überdurchschnittlich grossen Aufwand verbunden. Ausserdem müsste die gesamte Struktur überarbeitet werden. Für 2009 sind daher grundlegende Anpassungen sowie eine Integration in die Seite des BFE's geplant.

3.3.4 Finde den Unterschied

In Zusammenarbeit mit EnergieSchweiz für Infrastrukturanlagen und dem Schweizerischer Verein des Gas- und Wasserfaches SVGW wurde ein Sujet im Rahmen der BFE-Kampagne „Finde den Unterschied“ erstellt. In der Themennummer Kleinwasserkraftwerke wurde das Sujet zum ersten Mal publiziert.

3.4 Veranstaltungen im Jahr 2008

Das Programm Kleinwasserkraftwerke beteiligte sich aktiv an folgenden Veranstaltungen:

- 17. bis 20. April 2008, Energissima Fribourg: Gemeinschaftsstand mit MHyLab
- 16. bis 18. Mai 2008, LifeFair in Zürich: Gemeinschaftsstand mit dem Ökozentrum Langenbruck
- 7. Juni 2008, ISKB Fachtagung in Péry BE: Ein zentraler Anlass für Kleinwasserkraft-Betreiber, finanzielle Unterstützung
- 15. August 2008, NaturTalentFestival in Liestal BL: Zielgruppe Jugendliche, in Zusammenarbeit mit dem Ökozentrum Langenbruck
- 3. September 2008, Comptoir Vallorbe, Gemeinschaftsstand mit MHyLab
- 17. Oktober 2008, Präsentation an der Pro Natura Tagung „Wie viel Wasserkraft erträgt die Schweiz?“

Ausserdem besuchte die Programmleitung weitere Veranstaltungen, wo verschiedentlich Kontakte geknüpft und die Thematik Kleinwasserkraft diskutiert wurde:

- 25./26. September 2008, 11. Internationales OTTI Anwenderforum Kleinwasserkraft in Luzern
- 20. November 2008, VSE Informationstagung in Weinfelden, „Strom aus Erneuerbaren Energien – Vom KEV-Gesuch bis zur Inbetriebsetzung“

3.5 Sonderprojekte

Die Reserve für Sonderprojekte wurde zur Auslösung von drei zusätzliche Grobanalysen verwendet. Ausserdem wurde ein kleiner Teil zur Kompensation der Mehrwertsteuer von nicht-pflichtigen Auftragnehmern verwendet⁴.

3.6 Marktbearbeitung Trink- und Abwasserkraftwerke⁵

Der Bereich "Infrastrukturanlagen" beschäftigt sich mit dem Segment Trink- und Abwasserkraftwerke und wird durch EnergieSchweiz für Infrastrukturanlagen bearbeitet. Zielpublikum sind die Wasserversorgungen und Kläranlagen in der Schweiz, welche mit folgenden Aktivitäten angegangen werden:

- Auslösung und Durchführung von Grobanalysen (Details s. Anhang)
- Führung Auskunftsstellen D/F/I in allen Landesteilen
- Medienarbeit
- Veranstaltungen

Die Ziele wurden im Berichtsjahr vollständig erfüllt, es konnten sogar noch zusätzliche Grobanalysen ausgelöst und zur Durchführung gebracht werden. Die Auskunftsstellen konnten alle Anfragen beantworten. Ausserdem wurden in drei wichtigen Fachmedien Beiträge publiziert (gwa, AWEL-News, VSA-Bulletin) und an der Schweizer Brunnenmeistertagung 4 Referate vor insgesamt 800 Teilnehmern über die Trinkwasserkraftwerke und die neue kostendeckende Stromeinspeisevergütung KEV gehalten.

3.6.1 Auskunftsstelle

Die Arbeiten konnten mit der Projektleitung KWKW besprochen und planmässig durchgeführt werden. Die drei Auskunftsstellen wurden über die neusten Belange informiert und koordiniert. Die Auskunftsstellen funktionieren planmässig, es konnten alle Anfragen beantwortet werden. Im letzten Jahr fiel die steigende Zahl von Anfragen in allen Landesteilen auf, wohl nicht zuletzt aufgrund unserer PR-Aktionen zur Sensibilisierung der Betreiber und Planer für die Turbinierung von Trinkwasser im Zusammenhang mit der neuen kostendeckenden Stromeinspeisevergütung KEV.

4 Ausblick

2009 soll die Unterstützung von Vorstudien weniger gewichtet werden. Die besseren Einspeisebedingungen motivieren Investoren, bereits zu einem früheren Zeitpunkt Projekte zu unterstützen. Bei Projekten, welche verschiedene Synergien nutzen, im Interesse sämtlicher Beteiligten sind und zur Auslösung nachweislich einen finanziellen Unterstützungsbeitrag benötigen, kann eine Unterstützung von weitergehenden Untersuchungen jedoch in Betracht gezogen werden. Grobanalysen, welche die Abklärungen eines Potenzials initiieren, werden jedoch wie bisher unterstützt.

Grösseres Gewicht soll die Information und Beratung erhalten, um speziell die kleineren Akteure zu stärken. Die einzelnen Infostellen sind diesbezüglich insbesondere gefordert. Die Vernetzung

⁴ ISKB

⁵ Text: EnergieSchweiz für Infrastrukturanlagen

unter den verschiedenen Akteuren spielt eine wesentliche Rolle, da mit den veränderten Rahmenbedingungen die Branche mit neuen Herausforderungen konfrontiert ist und neue Hindernisse in Erscheinung treten. Veranstaltungen verschiedener Art helfen, den gegenseitigen Austausch im persönlichen Gespräch zu fördern und neue Ansätze zu identifizieren. Auch ist zu überlegen, wie die zuständigen kantonalen Behörden gezielter informiert und geschult werden können. Nachdem diese lange Zeit keine eigentlichen Wasserkraftprojekte mehr zu behandeln hatten, muss die notwendige Kompetenz (teils) erst wieder erarbeitet werden.

In Anbetracht des bevorstehenden Abschlusses von EnergieSchweiz gilt es, Bilanz zu ziehen und auszuweisen, welche Wirkungen erzielt werden konnten. Dazu soll eine umfangreiche Bestandesstatistik – möglichst unter Verwendung der neu verfügbaren Datenbanken (KEV, HKN) – erarbeitet werden.

Ausserdem ist vorgesehen, die bestehende Internetseite www.smallhydro.ch in die Homepage des BFE's zu integrieren. Die Wartung der alten Website wurde schwerfällig und erlaubte Anpassungen nur mit relativ hohem Aufwand.

Details zu den im Jahr 2009 geplanten Aktivitäten sind im Jahresplan 2009 des Programms Kleinwasserkraftwerke ersichtlich.

5 Anhang

5.1 Kontakte / Links / Quellen

5.1.1 Adressen der Ansprechpartner

Programm Kleinwasserkraftwerke, c/o entec ag, Martin Bölli, St. Leonhardstrasse 59, 9000 St. Gallen, Tel. 071 228 10 20, pl@smallhydro.ch

Website deutsch: www.kleinwasserkraft.ch
Website französisch: www.petitehydraulique.ch
Website sprachneutral: www.smallhydro.ch

Allgemeine Infostellen:

- Infostelle Deutschschweiz: Iteco Ingenieurunternehmung AG, Hanspeter Leutwiler, 8910 Affoltern a. A., Tel. 044 762 18 70/18, deutsch@smallhydro.ch
- Infostelle Westschweiz: MHyLab, Vincent Denis, 1354 Montcherand, Tel. 024 442 86 20, français@smallhydro.ch
- Infostelle Tessin: SvizzeraEnergia per le infrastrutture, Marco Tkatzik, 6596 Gordola, Tel. 091 745 30 11, italiano@smallhydro.ch / tkatzik@infrastrutture.ch

Spezialisierte Infostellen für Infrastrukturanlagen:

- Infostelle Deutschschweiz: Ernst A. Müller, 8001 Zürich, Tel. 044 226 30 90, energie@infrastrukturanlagen.ch, www.infrastrukturanlagen.ch
- Infostelle Westschweiz: SuisseEnergie pour les infrastructures, Martin Kernen, 2314 La Sagne, Tel. 032 933 88 40, energie@infrastructures.ch

- Infostelle Tessin: SvizzeraEnergia per le infrastrutture, Marco Tkatzik, 6596 Gordola
Tel. 091 745 30 11, italiano@smallhydro.ch / tkatzik@infrastrutture.ch

5.1.2 Referenzen Medienarbeit

Neben der bereits im Bericht erwähnten Erstellung der Themenbeilage Kleinwasserkraft zur Fachzeitschrift „Erneuerbare Energien“ wurde die Erstellung folgender zusätzlicher Artikel unterstützt:

- Der Energie auf der Spur, Schulungsmaterial für den Mittelstufenunterricht der Stadt Bern, Barbara Vogt
- Wo liegt die Grenze?, Anita Niederhäusern, Erneuerbare Energien Ausgabe Dezember 2008
- À la reconquête des miniturbines, La Liberte, 12.07.2008
- Turbinage de l'eau potable: identification des potentiels, Reflets 02/2008

Einzelne Artikel des Newsletters wurden in Newsletter anderer Organisationen übernommen. In Zusammenarbeit mit Energie in Infrastrukturanlagen wurden zudem Beiträge im VSE Bulletin sowie für das Magazin „Einstein“ des Schweizer Fernsehens⁶ erarbeitet.

⁶ Ausgestrahlt in der Sendung vom 22.01.2009,
<http://www.sf.tv/sendungen/einstein/sendung.php?docid=20090122>

5.2 Liste der Projekte und Studien

Die Berichte der abgeschlossenen Vorstudien können in der Datenbank Energieforschung auf der BFE-Website heruntergeladen werden. (Abfrage nach "Wasserkraft" oder nach dem Projekttitle). Berichte von Grobanalysen werden auf Anfrage herausgegeben. Der Stand sämtlicher Projekte wird in der Projektliste nachgeführt – diese ist auf dem internen ftp-Server (Zugriff für BFE und Programm Kleinwasserkraftwerke) abgelegt.

5.2.1 Vorstudien⁷

Es werden jene Projekte aufgelistet, die pendent sind, deren Daten sich geändert haben oder die im Bericht speziell zitiert werden. Statusänderungen sind *kursiv* hervorgehoben. Der Status bezieht sich nur auf den Stand der Studie, nicht auf den Bau.

Projekttitle	Typ	Ortschaft	Kanton	Leistg. neu [kWel]	Prod. neu GWh/a	Status
PCH de Vouvry Aval	Ausleitkraftwerk	Vouvry	VS	1'500	5.000	<i>abgelehnt</i>
PCH de Turbach	Ausleitkraftwerk	Saanen	BE	975	3.680	<i>In Ausführung</i>
PCH du Meielsgrund	Ausleitkraftwerk	Saanen	BE	975	3.300	<i>In Ausführung</i>
PCH du tunnel de la Veveyse	Ausleitkraftwerk	Vevey	VD	545	2.150	<i>In Ausführung</i>
PCH de Taulan	Ausleitkraftwerk	Montreux	VD	200	1.020	<i>In Ausführung</i>
PCH de la Manche - Ciernes Picat	Ausleitkraftwerk	Rougemont	VD	1'700	5.200	<i>In Ausführung</i>
PCH des deux Veveyses de Chatel et de Fégire	Ausleitkraftwerk	Châtel St Denis	FR VD	1'500	6.0	<i>In Ausführung</i>
PCH du Gros Mont	Ausleitkraftwerk	Jaun	FR	1'035	3.610	<i>Neues Projekt</i>
PCH du Petit Mont	Ausleitkraftwerk	Jaun	FR	1'625	6.640	<i>Neues Projekt</i>

⁷ Stand 17. März 2009

Projekttitle	Typ	Ortschaft	Kanton	Leistg. neu [kWel]	Prod. neu GWh/a	Status
PCH de l'Evi	Ausleitkraftwerk	Albeuve	FR	720	2.200	<i>Neues Projekt</i>
Uznaberg AG	Ausleitkraftwerk	Uznach	SG	457	1.834	<i>Neues Projekt, abgeschlossen</i>
Conduite de Chessel	Trinkwasserkraftwerk	Vouvry	VS	35	0.300	<i>Neues Projekt</i>
TWKW Bad Ragaz	Trinkwasserkraftwerk	Bad Ragaz	SG	130	1.100	<i>Neues Projekt</i>
KW Sandweidli	Durchlaufkraftwerk	Gündlischwand	BE	370	1.700	<i>Neues Projekt</i>
CAV Centrale Anzonico-Vigne	Ausleitkraftwerk	Anzonico	TI	190	0.730	<i>Neues Projekt, Abgeschlossen</i>
PCH Sombeval "Les Iles"	Ausleitkraftwerk	Sonceboz-Sombeval	BE	61	0.269	<i>Neues Projekt, abgeschlossen</i>
Rio Secco	Ausleitkraftwerk	Quinto	TI	1'700	4.500	<i>Neues Projekt</i>
Venthone Zerni	Trinkwasserkraftwerk	Venthône	VS	42	0.201	<i>Abgeschlossen</i>
TWKW Leis	Beschneigung	Vals	GR	54	0.450	<i>In Ausführung</i>
TWKW Tomils	Trinkwasserkraftwerk	Tomils	GR	34	0.144	<i>abgeschlossen</i>
Gemeinde Trans Neubau Trinkwasserkraftwerk	Trinkwasserkraftwerk	Trans	GR	21	0.100	<i>abgeschlossen</i>
Centrale du Bief-rouge	Nebennutzung	Vallorbe	VD	50	0.420	<i>In Ausführung</i>
KW Grosstalbach	Ausleitkraftwerk	Isenthal	UR	700	2.800	<i>In Ausführung</i>
KW Oberfeld, Haldi	Trinkwasserkraftwerk	Schattdorf	UR	60	0.270	<i>In Ausführung</i>
KW Farbtobel, Peist	Ausleitkraftwerk	Peist	GR	220	0.900	<i>In Ausführung</i>

Projekttitle	Typ	Ortschaft	Kanton	Leistg. neu [kWel]	Prod. neu GWh/a	Status
TWKW Striempel	Trinkwasserkraftwerk	Voigt Quellen	ZH	11	0.047	<i>Abgeschlossen</i>
Centrale des Moulinets	Durchlaufkraftwerk	Orbe	VD	1'000	4.170	<i>In Ausführung</i>
KW Engstligenalp	Ausleitkraftwerk	Adelboden	BE	580	2.100	<i>In Ausführung</i>
KW Wespimühle	Durchlaufkraftwerk	Winterthur	ZH	425	1.700	<i>In Ausführung</i>
KW Unteraathal	Durchlaufkraftwerk	Aathal-Seegräben	ZH	160	0.575	<i>Abgeschlossen</i>
TWKW Raschlegnas	Trinkwasserkraftwerk	Prüz	GR	33	0.058	<i>In Ausführung</i>
KW Bleiken	Nebennutzung	Wattwil	SG	6	0.200	<i>abgeschlossen</i>
KW am Feldbach	Ausleitkraftwerk	Wattwil	SG	38	0.158	<i>abgeschlossen</i>
KW Gruonbach	Durchlaufkraftwerk	Flüelen	UR	410	1.600	<i>In Ausführung</i>
KW Brunnital	Durchlaufkraftwerk	Unterschächen	UR	360	1.450	<i>In Ausführung</i>
KW Gangbach	Durchlaufkraftwerk	Schattdorf	UR	360	1.250	<i>abgebrochen</i>
KW Chummetbach	Durchlaufkraftwerk	Attinghausen	UR	400	1.600	<i>abgebrochen</i>
KW Chärstelenbach	Durchlaufkraftwerk	Silenen Bristen	UR	450	1.700	<i>abgebrochen</i>
KW Palanggenbach	Durchlaufkraftwerk	Seedorf	UR	300	1.200	<i>In Ausführung</i>
KW Hämmerli Lenzburg	Ausleitkraftwerk	Lenzburg	AG	50	0.300	<i>In Ausführung</i>
KW Altermatt	Durchlaufkraftwerk	Frauenfeld	TG	100	0.440	<i>abgeschlossen</i>
Nothüsli	Durchlaufkraftwerk	Mosnang	SG	16	0.056	<i>abgeschlossen</i>
WKA Thur, Müllheim	Durchlaufkraftwerk	Müllheim	TG	940	7.800	<i>In Ausführung</i>

Projekttitel	Typ	Ortschaft	Kanton	Leistg. neu [kWel]	Prod. neu GWh/a	Status
Wasserkraftanlage Sitter, Bischofszell	Durchlaufkraftwerk	Bischofszell	TG	800	1.640	In Ausführung
La Foulaz	Durchlaufkraftwerk	Vallorbe	VD	85	0.400	In Ausführung
Centrale du Châble	Trinkwasserkraftwerk	Vionnaz	VS	428	3.008	Abgeschlossen
Brändji	Ausleitkraftwerk	Tourtemagne	VS	400	0.975	Abgeschlossen
Pipji	Ausleitkraftwerk	Tourtemagne	VS	680	1.640	Abgeschlossen
Ricard	Ausleitkraftwerk	Chippis	VS	998	2.855	Abgeschlossen
Nava	Ausleitkraftwerk	Ayer	VS	925	3.078	Abgeschlossen
Centrale de Saint-Luc - Moulins ⁸	Ausleitkraftwerk	St. Luc	VS	2'244	7.534	Abgeschlossen
Centrale de Mission-Gougra ⁹	Ausleitkraftwerk	Mission	VS	1'929	6.217	Abgeschlossen
Adduction La Rippaz	Trinkwasserkraftwerk	Bex	VD	272	2.150	Abgeschlossen
KW Lehn, Entlebuch (Escholzmatt)	Ausleitkraftwerk	Escholzmatt	LU	20	0.094	In Ausführung
Centrale de Van-Vernayaz	Trinkwasserkraftwerk	Vernayaz	VS	800	4.0	abgebrochen
Centrale de Marcot-Vernayaz	Trinkwasserkraftwerk	Vernayaz	VS	175	0.875	In Ausführung
KW Eischoll	Ausleitkraftwerk	Eischoll	VS	222	1.902	Abgeschlossen
KW Stanipac	Ausleitkraftwerk	Burgdorf	BE	120	0.858	Abgeschlossen
KWKW Hofenmühle	Ausleitkraftwerk	Wohlen	BE	20	0.064	Abgeschlossen

⁸ im Rahmen des Projekts Avants-Projets Turtmann-Anniviers

⁹ im Rahmen des Projekts Avants-Projets Turtmann-Anniviers

Projekttitle	Typ	Ortschaft	Kanton	Leistg. neu [kWel]	Prod. neu GWh/a	Status
KWKW Schluein	Ausleitkraftwerk	Schluein	GR	720	3.150	Abgeschlossen
KW Fein-Elast Grabher	Durchlaufkraftwerk	Lichtensteig	SG	580	2.540	<i>abgeschlossen</i>
Microcentrale Caviano	Trinkwasserkraftwerk	Caviano	TI	9	0.080	Abgeschlossen
Microcentrale S. Abbondio	Trinkwasserkraftwerk	S. Abbondio	TI	47	0.249	<i>Abgeschlossen</i>
Microcentrale Muntin	Trinkwasserkraftwerk	Vira Gamborogno	TI	22	0.087	<i>Abgeschlossen</i>
Microcentrale Fosano	Trinkwasserkraftwerk	Vira Gamborogno	TI	13	0.050	In Ausführung
Microcentrale Pianascio	Trinkwasserkraftwerk	Cugnasco	TI	90	0.520	abgeschlossen
Microcentrale Gudo	Trinkwasserkraftwerk	Gudo	TI	20	0.125	<i>Abgeschlossen</i>
PCH Theusseret	Ausleitkraftwerk	Goumois	JU	350	2.130	In Ausführung
KW Weri	Ausleitkraftwerk	Brig-Glis	VS	770	4.575	<i>Abgeschlossen</i>
KW Kelchbach	Ausleitkraftwerk	Naters	VS	300	1.250	In Ausführung
Wässerwasser-Turbinierung Mund - Stufe Hang	Wässerwasser	Mund	VS	330	1.300	Abgeschlossen
Wässerwasser-Turbinierung Mund - Stufe Dorf	Wässerwasser	Mund	VS	270	1.000	Abgeschlossen
Wässerwasser-Turbinierung Mund - Stufe Tal	Wässerwasser	Mund	VS	540	1.500	Abgeschlossen
Turbinierung WW Glis-Süd	Wässerwasser	Brig-Glis	VS	230	1.700	In Ausführung
KWKW Lavin	Ausleitkraftwerk	Lavin	GR	1'350	5.494	Abgeschlossen

Projekttitel	Typ	Ortschaft	Kanton	Leistg. neu [kWel]	Prod. neu GWh/a	Status
Tunnelwasser-Kraftwerk BLS Grenchen	Tunnelwasserkraftwerk	Grenchen	SO	39	0.270	<i>Abgeschlossen</i>
Trinkwasserkraftwerke Vigera, Frana und Polmengo, Osco TI	Trinkwasserkraftwerk	Osco	TI	564	3.375	Abgeschlossen
La Chocolatière	Ausleitkraftwerk	Echandens Bussigny	VD	177	0.727	Abgeschlossen
Chalberhöni	Ausleitkraftwerk	Saanen	BE	750	3.500	In Ausführung
Chiblins	Ausleitkraftwerk	Gingins	VD	6	0.075	Abgeschlossen
Moulin de la Palaz	Ausleitkraftwerk	Vufflens-la-Ville	VD	39	0.247	Abgeschlossen
Kleinwasserkraftwerk Sagenbach, Abfrutt Göschenen ¹⁰	Trinkwasserkraftwerk	Göschenen	UR	231	1.030	<i>Abgeschlossen</i>
KWKW Färdbach	Ausleitkraftwerk	Kippel	VS	326	2.144	<i>Abgeschlossen</i>
KWKW Golmbach	Ausleitkraftwerk	Kippel	VS	475	2.610	Abgeschlossen
KWKW Färdbach	Ausleitkraftwerk	Kippel	VS	5'864	24.629	Abgeschlossen
TWKW Kippel – Stufe 1	Trinkwasserkraftwerk	Kippel	VS	23	0.122	Abgeschlossen
TWKW Kippel – Stufe 2	Trinkwasserkraftwerk	Kippel	VS	20	0.106	Abgeschlossen
TWKW Ischla	Trinkwasserkraftwerk	Scuol	GR	835	4.800	Abgeschlossen
St. Gingolph (La Tine & Clarive)	Trinkwasserkraftwerk	St-Gingolph	VS	291	2.038	Abgeschlossen

¹⁰ früher TWKW Abfrutt Göschenen

Projekttitle	Typ	Ortschaft	Kanton	Leistg. neu [kWel]	Prod. neu GWh/a	Status
St. Gingolph La Tine	Trinkwasserkraftwerk	St-Gingolph	VS	44	0.312	<i>Abgeschlossen</i>
WKW Prascherbach, Erneuerung	Ausleitkraftwerk	Nufenen	GR	305	1.350	Abgeschlossen
Kleinwasserkraftwerk Käppeli, Lungern OW	Ausleitkraftwerk	Lungern	OW	295	1.300	<i>Abgeschlossen</i>
PCH STEP de La Chaux-de-Fonds, Doubs	Abwasserkraftwerk	La Chaux-de-Fonds	NE	1135	4.179	<i>Abgeschlossen</i>
KW Duersteler	Ausleitkraftwerk	Wetzikon	ZH	52	0.175	abgelehnt
KW Grafenau St. Gallen	Durchlaufkraftwerk	St. Gallen	SG	216	1.079	Abgelehnt
KW Tuurau	Ausleitkraftwerk	Bischofszell	TG	3'500	18.500	abgelehnt
Pfiffner	Durchlaufkraftwerk	Hirschthal	AG	100	0.442	Abgelehnt
Turbinage de l'eau potable de la commune de Gland	Trinkwasserkraftwerk	Viche	VD	36	0.150	Abgelehnt
KW Brunnital	Ausleitkraftwerk	Unterschächen	UR	785	3.400	Abgelehnt
KW Seebach	Ausleitkraftwerk	Wassen	UR	500	1.300	Abgelehnt
KW Palanggenbach	Ausleitkraftwerk	Seedorf / Attinghausen	UR	830	3.325	Abgelehnt
Micro Turbinage STEP Vuippens	Abwasserkraftwerk	Vuippens	FR	45	0.180	Abgelehnt
KW Schleipfen	Ausleitkraftwerk	Nesslau	SG	280	1.290	Abgelehnt
Gorges de Covatanne	Ausleitkraftwerk	Ste-Croix	VD	510	1.770	Abgelehnt
Valacrêt	Ausleitkraftwerk	Moudon	VD	75	0.380	Abgelehnt

Projekttitle	Typ	Ortschaft	Kanton	Leistg. neu [kWel]	Prod. neu GWh/a	Status
KWKW Knobel	Ausleitkraftwerk	Ernetswil	SG	24	0.096	Abgelehnt
TWKW Saas-Fee	Trinkwasserkraftwerk	Saas-Fee	VS	100	0.690	Abgelehnt
Electrification Mwenga		Mwenga	Congo			Abgelehnt
Bellonatal	Ausleitkraftwerk	Gaiserwald	SG		0.855	Nicht eingetreten
KW Mühlefuhr	Durchlaufkraftwerk	Ennenda	GL	890	6.900	Abgelehnt
KWKW ARA St. Gallen-Hofen	Abwasserkraftwerk	Steinach	SG	1'000	3.600	Abgelehnt
KWKW Scartazzini	Ausleitkraftwerk	Promontogno	GR	220	0.900	Abgelehnt
KWKW Borterbach	Ausleitkraftwerk	Oberems	VS	760	3.300	Abgelehnt

Potentielle Jahresproduktion der 2008 gestarteten Projekte: **58.2 GWh/a**

Potentielle Jahresproduktion der Projekte mit 2008 genehmigtem Schlussbericht: **101.8 GWh/a**

5.2.2 Grobanalysen Fliessgewässer

Projekttitle	Typ	Ortschaft	Kanton	Leistg. neu [kWel]	Prod. neu GWh/a	Status
DW Dürrenbach	Ausleitkraftwerk	Stein	SG	370	1.200	<i>Neues Projekt</i>
Kraftwerk Felsegg	Durchlaufkraftwerk	Zuzwil Henau"	SG	460	2.400	<i>Neues Projekt</i>
KW Resgia	Ausleitkraftwerk	Rabius Resgia	GR	3'100	3.600	<i>Neues Projekt</i>

Projekttitle	Typ	Ortschaft	Kanton	Leistg. neu [kWel]	Prod. neu GWh/a	Status
KWK Alte Mühle Dotzigen	Nebennutzung	Dotzigen	BE	3	0.016	<i>Neues Projekt, Abgebrochen</i>
EW-Mühlehorn	Durchlaufkraftwerk	Mühlehorn	GL	160	0.840	<i>Neues Projekt, abgeschlossen</i>
Ava de Mulegn	Ausleitkraftwerk	Ferrera	GR	50	0.395	<i>Neues Projekt</i>
Commeire - Orsières	Wässerwasser	Orsières	VS	239	0.550	<i>Neues Projekt, abgeschlossen</i>
Microldro Valle di Niva	Ausleitkraftwerk	Campo Vallemaggia	TI	120	0.483	<i>abgeschlossen</i>
Wogmoos	Durchlaufkraftwerk	Kirchberg	SG	7	0.021	<i>Abgeschlossen</i>
Chupferhammer	Durchlaufkraftwerk	Kirchberg	SG	72	0.229	<i>Abgeschlossen</i>
CAV Centrale Anzonico-Vigne	Ausleitkraftwerk	Anzonico	TI	120	0.420	<i>abgeschlossen</i>
Ticle Smarty	Durchlaufkraftwerk	Delémont	JU	18	0.070	<i>In Ausführung</i>
KW Nüland	Durchlaufkraftwerk	Hinterrhein	GR	231	0.750	<i>abgeschlossen</i>
KW Pfiffner	Durchlaufkraftwerk	Hirschthal	AG	100	0.451	<i>abgeschlossen</i>
KKW Fläscher Mühle	Ausleitkraftwerk	Fläsch	GR	42	0.356	<i>abgeschlossen</i>
KW Ronner	Ausleitkraftwerk	Ennenda	GL	28	0.238	<i>Abgeschlossen</i>
Nutzung Beschneiungsanlage Saas-Fee	Beschneigung	Saas-Fee	VS	447	1.090	<i>Abgeschlossen</i>
KW Kragenmuehle	Ausleitkraftwerk	Flühli	LU	230	0.831	<i>abgeschlossen</i>
KW Honegger / Kulturfabrik	Durchlaufkraftwerk	Wetzikon	ZH	62	0.210	<i>In Ausführung</i>

Projekttitle	Typ	Ortschaft	Kanton	Leistg. neu [kWel]	Prod. neu GWh/a	Status
Barrage du Cerne	Ausleitkraftwerk	La Heutte	BE	143	0.765	Abgeschlossen
PCH Moutier "Les Evalins"	Ausleitkraftwerk	Moutier	BE	242	1.250	In Ausführung
KWK Duggingen-Birs	Ausleitkraftwerk	Duggingen	BL	450	2.100	<i>abgebrochen</i>
KWK Kemmeriboden	Ausleitkraftwerk	Schangnau	BE	650	2.000	<i>Abgebrochen</i>
KW Wanne	Ausleitkraftwerk	Eichberg	SG	86	0.366	abgeschlossen
PCH Crémines	Ausleitkraftwerk	Crémines	BE	200	0.710	abgeschlossen
Sägerei Felder	Ausleitkraftwerk	Flühli	LU	290	1.050	Abgeschlossen
KW Vorderglärnisch	Ausleitkraftwerk	Glarus	GL	49	0.212	<i>Abgeschlossen</i>
Microcentrale idroelettrica Ria de Ria*	Ausleitkraftwerk	Rossa	GR	500	1.94	<i>Abgeschlossen</i>
Klein-WKW Nessli*	Ausleitkraftwerk	Diemtigen	BE	13	0.151	<i>Abgeschlossen</i>
KW Ambauenwehr*	Ausleitkraftwerk	Buochs	NW	60	0.415	<i>Abgeschlossen</i>
Sägerei Schmidiger*	Ausleitkraftwerk	Schüpfheim	LU	10	0.035	<i>abgeschlossen</i>
PCH Moulin-Grillon 2*	Ausleitkraftwerk	St-Ursanne	JU	300	1.600	<i>abgebrochen</i>
Blanches-Fontaines*	Ausleitkraftwerk	Undervelier	JU	320	1.75	<i>abgebrochen</i>
KWKW Obermühle Steinen*	Ausleitkraftwerk	Steinen	SZ	73	0.35	<i>Abgeschlossen</i>
KW Wattwil	Ausleitkraftwerk	Wattwil	SG	310	1.300	Abgelehnt
KWKW Tamins	Ausleitkraftwerk	Tamins	GR	50	0.100	Abgelehnt
Potentiel hydroélectrique de la Raspil-		Mollens	VS			Abgelehnt

Projekttitle	Typ	Ortschaft	Kanton	Leistg. neu [kWel]	Prod. neu GWh/a	Status
le						
KW Sägerei Baumann	Durchlaufkraftwerk	Dietfurt	SG	30	0.200	Abgelehnt
Rigiaa	Ausleitkraftwerk	Arth	SZ	490	2.440	Abgelehnt
Potentiel hydroélectrique de la Turtmäna	Ausleitkraftwerk	Tourtemagne	VS			Abgelehnt
KWKW Tunnelwasser Engelberg	Tunnelwasserkraftwerk	Engelberg	OW	280	0.930	Abgelehnt
Petieux	Wässerwasser	Orsières	VS	5	0.036	Abgelehnt

Die mit einem Stern * markierten Grobanalysen sind verzögerte Projekte aus dem Jahr 2007 (belasten also noch das Vorjahresbudget) und werden bis Ende 2008 abgeschlossen. Für die abgebrochenen Grobanalysen Blanches-Fontaines und Moulin-Grillon 2 wurden zwei neue (Microcentrale idroeletrica Ria de Ria; Klein-WKW Nessli) ausgelöst und abgeschlossen.

Potentielle Jahresproduktion der 2008 bewilligten Projekte: **18.5 GWh/a**

Potentielle Ausbauleistung der 2008 bewilligten Projekte: **6.9 MW**

5.2.3 Grobanalysen Infrastrukturanlagen

Projekttitle	Typ	Ortschaft	Kanton	Leistg. neu [kWel]	Prod. neu GWh/a	Status
Grobanalyse TWKW Pfeffikon	Trinkwasserkraftwerk	Pfeffikon	LU	5	0.026	abgeschlossen
Grobanalyse TWKW Grosstein Wasserversorgung Werthenstein	Trinkwasserkraftwerk	Werthenstein	LU	9	0.066	abgeschlossen
Wasserversorgung im Fextal - Wasserkraftnutzung	Trinkwasserkraftwerk	Sils i.E. / Segl	GR	200	1.192	abgeschlossen

Projekttitle	Typ	Ortschaft	Kanton	Leistg. neu [kWel]	Prod. neu GWh/a	Status
TWKW Bieli	Trinkwasserkraftwerk	Hasliberg	BE	24	0.207	abgeschlossen
TWKW Sax	Trinkwasserkraftwerk	Disentis Mustèr	GR	52	0.316	abgeschlossen
Approvisionnement et distribution de l'eau ANALYSE DU POTENTIEL HYDROELECTRIQUE	Trinkwasserkraftwerk	Fontaines Engollon Pres Royer	NE	40	0.073	abgeschlossen
Stromerzeugung aus Trinkwasser - Gemeinde Sool	Trinkwasserkraftwerk	Sool	GL	36	0.298	abgeschlossen
Stromerzeugung aus Trinkwasser - Gemeinde Netstal	Trinkwasserkraftwerk	Netstal	GL	16	0.137	abgeschlossen
Stromerzeugung aus Trinkwasser - Gemeinde Näfels	Trinkwasserkraftwerk	Näfels	GL	13	0.106	abgeschlossen
Stromerzeugung aus Trinkwasser - Gemeinde Mühlehorn	Trinkwasserkraftwerk	Mühlehorn	GL	7	0.068	abgeschlossen
Stromerzeugung aus Trinkwasser - Gemeinde Mitlödi	Trinkwasserkraftwerk	Mitlödi	GL	16	0.136	abgeschlossen
Stromerzeugung aus Trinkwasser - Gemeinde Matt	Trinkwasserkraftwerk	Matt	GL	26	0.214	abgeschlossen
Stromerzeugung aus Trinkwasser - Gemeinde Diesbach	Trinkwasserkraftwerk	Diesbach	GL	6	0.054	abgeschlossen
Stromerzeugung aus Trinkwasser - Gemeinde Braunwald	Trinkwasserkraftwerk	Braunwald	GL	10	0.081	abgeschlossen
Etude sommaire du potentiel hydro-électrique	Trinkwasserkraftwerk	Villeneuve	VD	68	0.445	abgeschlossen

Projekttitle	Typ	Ortschaft	Kanton	Leistg. neu [kWel]	Prod. neu GWh/a	Status
Etude sommaire du potentiel hydro-électrique Ormont-Dessous	Trinkwasserkraftwerk	Ormont-Dessous	VD	136	0.679	abgeschlossen
Etude sommaire du potentiel hydro-électrique Ormont-Dessous, Lioson	Trinkwasserkraftwerk	Ormont-Dessous	VD	144	0.823	abgeschlossen
Analyse sommaire du potentiel hydro-électrique Lignerolle	Trinkwasserkraftwerk	Lignerolle	VD	-	-	Abgebrochen
Analyse sommaire du potentiel hydro-électrique Blonay	Trinkwasserkraftwerk	Blonay	VD	33	0.200	abgeschlossen
Analyse sommaire du potentiel hydro-électrique Ballaigues	Trinkwasserkraftwerk	Ballaigues	VD	3	-	Abgebrochen
Analyse sommaire du potentiel hydro-électrique Rossinière	Trinkwasserkraftwerk	Rossinière	VD	-	-	Abgebrochen
Gemeinde Trans Neubau Trinkwasserkraftwerk	Trinkwasserkraftwerk	Trans	GR	18	0.098	abgeschlossen
Neubau TWKW Casti-Wergenstein	Trinkwasserkraftwerk	Casti-Wergenstein	GR	18	0.125	abgeschlossen
TWKW Achseten Elsigenalp-Bahnen AG	Beschneigung	Achseten	BE	40	0.200	abgeschlossen
TWKW Montcherand	Trinkwasserkraftwerk	Montcherand	VD	13	0.068	Abgeschlossen

Potentielle Jahresproduktion der 2008 bewilligten Projekte: **5.6 GWh/a**

Potentielle Ausbauleistung der 2008 bewilligten Projekte: **928 kW**

5.3 Weiteres

Auf den folgenden Seiten finden sich

- die Statistik der Homepage www.smallhydro.ch
- der MIS Jahresbericht